

# JéHáčko

MAGAZÍN PRO PARTNERY ŽLUTÝCH LOGISTICKÝCH ŘEŠENÍ | 2/2021

## ALZA V ÚŽICÍCH

jede na žluté vlně

## INOVATIVNÍ DISTRIBUCE NÁHRADNÍCH DÍLŮ

slibuje špičkový servis

## JIŘÍ TKADLČÍK

je strongman  
s cukrovkou



 **JUNGHEINRICH**

Potřebujete zefektivnit vychystávání  
drobného zboží?

Vsadte na vychystávací vozík

# EKM 202

Umožňuje plně využít výšku skladu  
a zefektivnit proces vychystávání –  
tím lze dosáhnout navýšení skladové  
kapacity až o 140 %.

Má kompaktní rozměry, které mu  
umožňují obratný pohyb i v úzkých  
prostorách.

Dostupný i v Li-Ionové variantě.

Zdvih až 5,3 m.

Nosnost až 215 kg.

Finanční leasing  
na 60 měsíců již od

**6 527 Kč\***

\*vzorový příklad

Zajímá  
vás víc?





## Vážení čtenáři,

situace ve světě je v posledních měsících přinejmenším komplikovaná. Nelze si ale nevšimnout, že trh s manipulační technikou zažívá růst, který bychom v souvislosti s okolnostmi uplynulého roku čekali jen těžko. Pro naše servisní oddělení to představuje významný příliv nové techniky a zároveň i nových technologií. To pro nás vytváří ještě silnější závazek udržet v pohybu veškeré logistické operace v provozech našich zákazníků.

I v servisních procesech dnes dostávají prostor výrazy jako digitální transformace nebo disruptivní technologie. Skutečnost díky tomu získává zajímavé proporce – naši servisní technici se během jediného dne setkávají se stroji z přelomu tisíciletí i s moderní technologií Li-Ion.

Co ale v tomto překotně se vyvíjejícím období můžeme považovat za stabilní servisní základ? Pro nás i nadále platí, že servis se skládá ze tří částí – servisovaný objekt, člověk a nástroje. Máme to štěstí, že v Jungheinrichu zažíváme rozvoj ve všech těchto oblastech.

Servisovaný objekt se stále mění a vyvíjí. Jeho současná konstrukce díky rostoucímu počtu senzorů rychle směřuje k možnosti vzdáleného servisu. Klíčová je oblast automatizace, se kterou v servisu zaznamenáváme první zvládnuté projekty se spolehlivým konceptem servisní péče.

Největší výzvou současnosti je člověk. To platí nejen při hledání nových kolegů, ale také v souvislosti se zaváděním nových a tolik potřebných způsobů komunikace, systémů sdílení informací a nastavování vhodných formátů spolupráce mezi jednotlivými generacemi našich techniků.

S nástroji je situace docela jiná – ty nám totiž doslova přibývají před očima. K dispozici máme nové aplikace pro diagnostiku, zákaznickou aplikaci Call4Service a ve vývoji máme i VR technologii pro servisní potřeby realizovanou naší centrálou v Hamburku.

Věřím, že budete mít možnost zhodnotit, jak dobře si ve všech třech oblastech stojíme, a především že s našimi službami budete i nadále spokojeni.

Alexander Moureček  
vedoucí servisního oddělení  
Jungheinrich ČR

- 04 JH EXPRESS**  
Žluté novinky krátce, stručně a výstižně
- 08 JH STORY**  
Skladem Alzy v Úžicích se prohání flotila žlutých vozíků
- 12 JH TALK**  
Jiří Tkadlčík:  
Strongman z hloubi duše
- 16 JH INFO**  
addedVIEW 360°: Ptačí perspektiva pro bezpečný provoz
- 18 JH STORY**  
TQM: Partnerství založené na dlouholeté spokojenosti
- 20 JH PRODUCT**  
Jungheinrich novinky 2021
- 22 JH STORY**  
Žluté vozíky v Bohemia Apple manipulují 400 tun jablek denně
- 26 JH SERVICE**  
V České republice odstraníme téměř 99 % závad do 48 hodin
- 28 JH BUSINESS**  
VŠLG: Studium pro budoucnost
- 31 JH SOCIAL**  
Společně za zážitky
- 32 JH STORY**  
Repasovaný vozík dostal šanci ve výrobě obalů

### Magazín JéHáčko, číslo 2/2021

**Vydává:** Jungheinrich (ČR) s.r.o., Modletice 101, 251 01 Říčany

**Výroba:** Business Media CZ s.r.o. Zaregistrováno MK ČR

pod zn. E18806. **Šéfredaktor:** Ing. Lucie Bartiková,

lucie.bartikova@jungheinrich.cz. **Foto:** archiv společnosti

Jungheinrich, iStock, Štefan Drgon, Vendula Hallová,

Robert Kozák. **Redakční rada:** Ing. Lucie Bartiková,

Ing. Martin Koudelka. **Datum vydání:** 2. 11. 2021. Tiskové

chyby vyhrazeny. **Web:** www.jungheinrich.cz.

**Facebook:** www.facebook.com/jungheinrichCR.



## Náhradní díly putují k zákazníkům v recyklovatelných boxech

Náhradní díly v recyklovatelných boxech jsou u našich servisních techniků samozřejmostí už dlouhá léta. Díky tomu, že se jedná o kompletně interní distribuci, máme pod kontrolou celý proces od za-

balení až po vybalení. Od roku 2021 jsme však tento způsob balení začali využívat také pro přepravu náhradních dílů rovnou k zákazníkovi. Touto na první pohled nevelkou změnou se nám významným způ-

sobem podařilo snížit množství obalového i výplňového materiálu používaného v rámci dopravy náhradních dílů a zároveň jim zajistit vysokou ochranu před jakýmkoli poškozením. ■

### Nechte si poradit!

Uvažujete o nákupu nové manipulační techniky či dokonce regálového vybavení skladu? Máte plnou hlavu možností, parametrů a specifikací, ze kterých se dá vybírat? Zorientovat se je dnes mnohem snazší než dřív. Stačí, když si necháte poradit! Pomocnou ruku vám nabídne náš nový online poradce. Párkrát kliknete, zadáte požadavky a specifika svého provozu a poradce vám automaticky vygeneruje seznam nejvhodnějších variant manipulační techniky i regálů. Pak už stačí jen zkontaktovat některého z našich odborných poradců a ten vám pomůže jak s finálním rozhodnutím, tak s objednávkou.



**Online poradce  
pro výběr  
manipulační  
techniky**



**Online poradce  
pro výběr  
regálových  
systémů**

# Automatické tahače zefektivnily výrobu motorů v maďarském Audi

VÝROBNÍ ZÁVOD AUDI V MAĎARSKÉM GYÖRU SE ROZHODL ZEFEKTIVNIT ZÁSOBOVÁNÍ SVÉ VÝROBY MOTORŮ. PRO TENTO NESNADNÝ ÚKOL ZVOLIL ŽLUTÉ ŘEŠENÍ Z DÍLNY JUNGHEINRICH – KONKRÉTNĚ ŠEST AUTOMATICKÝCH TAHAČŮ EZS 350A VYBAVENÝCH LI-IONOVOU BATERIÍ, KTERÉ ZAJIŠTĚJÍ MIMOŘÁDNĚ EFEKTIVNÍ A SPOLEHLIVOU PŘEPRAVU JEDNOTLIVÝCH DÍLŮ.

## Jungheinrich EZS 350a

Automatický tahač EZS 350a je poháněn 24V trakčním motorem využívajícím technologii třífázového proudu. Stroj je vybaven moderní lithium-iontovou technologií, jejíž hlavní výhodou je rychlé nabíjení, bezúdržbový provoz a dlouhá životnost.



V maďarském výrobním závodě došlo k částečné automatizaci zásobování materiálem pro montáž motorů. Dříve ruční práci dnes nahradily automatické tahače EZS 350a, jejichž uvedení do provozu proběhlo bez přerušení výroby. Tahače vybavené moderní navigační technikou a bezpečnostními prvky slouží ke spolehlivé a bezpečné automatizaci rutinních úkonů ve výrobě. Na trase dlouhé 1 000 metrů obsluhují celkem 57 stanovišť rozmístěných v různých částech výrobní haly. S využitím různých typů přívěsů jsou schopny přepravit až 5 000 kg dílů za jednu cestu.

### MAXIMÁLNÍ EFEKTIVITA

Automatizované tažné soupravy zefektivnily procesy ve smíšeném provozu s ručně vedenými vozíky, a to na třisměnném provozu 24/7. „Audi Hungaria je největším závodem

na výrobu pohonů na světě a je centrálním dodavatelem pohonů pro řadu značek z koncernu Volkswagen Group. Klademe proto důraz na využití nejnovějších technologií a neustále pracujeme na zvyšování efektivity a optimalizaci procesů. Zakládáme si na chytré výrobě i chytré logistice, a tak je pro nás automatizace logistických procesů zcela zásadním krokem,“ vysvětlil člen představenstva pro výrobu pohonů Audi Hungaria Robert Buttenhauser.

### SNADNÁ IMPLEMENTACE

Systém automatického tahače je vyvinut tak, aby bylo možné stroje integrovat rovnou do stávajícího IT a síťového prostředí jakéhokoli zákazníka. Pro komunikaci s vozíky je možné využít i stávající strukturu WLAN. Pokud má být používán existující systém, jako je například Jungheinrich WMS nebo jiný WMS/

ERP systém, automatický vozík se k němu může připojit prostřednictvím vlastního logistického rozhraní. Dokonce ani pro účely navigace tahačů EZS 350a není třeba provádět žádné přípravné práce. Vozík se v prostoru orientuje pomocí laserové navigace. Stačí tak na vhodné objekty na trase připevnit odrazová skla a vozíky je pak možné na předem definovaných trasách navádět až s milimetrovou přesností. Odrazová skla je přitom možné umístit na regály, sloupy i zdi. ■

### Zajímá vás automatický tahač?

Máme ho nainstalovaný v showroomu v Praze. Přijďte se podívat!

## Polská Coca-Cola připravuje automatizovaný sklad

Zcela automatický sklad pro společnost Coca-Cola HBC roste pod taktovkou Jungheinrich v polském Radzyminu. Nový skladový systém má za úkol rozšířit stávající zařízení a doplnit jej o nejmodernější technologie. Jeho uvedení do provozu je naplánováno na rok 2022, některé části stavby se však budou dokončovat až za provozu. Výškový sklad typu silo bude 42 metrů vysoký a 60 metrů dlouhý. Jeho hlavní předností je maximální využití prostoru i vytvoření vysoké skladovací kapacity. Se svými čtyřmi manipulačními uličkami pojme až 14 000 palet s nápoji, které bude možné skladovat ve dvou řadách. Kolegové z Polska navíc sklad navrhli tak, aby mohla být jeho kapacita v případě potřeby bez potíží navýšena. Veškeré logistické operace budou plně automatizované. Ve skladu budou operovat jeřábové zakladače Jungheinrich, které jsou zárukou vysoké rychlosti při přepravě i vyskladňování zboží. Nové skladovací řešení má také za úkol zlepšit přepravní trasy z výroby. Došlo tak na rozšíření stávajícího dopravníkového systému, jehož podstatou je nyní jednokolejný systém s mostem.




## Nabíjení Li-Ion baterií lze efektivně řídit

PROBLÉMY S ELEKTRICKOU SÍTÍ ČI VYTRVALÉ PŘEKRAČOVÁNÍ VÝKONOVÝCH LIMITŮ SMLUVENÝCH S DODAVATELEM ENERGIÍ NEJSOU V LOGISTICKÝCH CENTRECH NIČÍM VÝJIMEČNÝM. POKUD JE TO PŘÍPAD I VAŠEHO SKLADU, MŮŽETE STAROSTI HODIT ZA HLAVU.

S řešením vám pomůže systém řízeného nabíjení Jungheinrich Active Load Management – právě s jeho pomocí je možné omezit odebíraný příkon všech nabíječů až o 30 %. Optimální je, pokud jsou nabíječe v prostoru umístěny pohromadě. V opačném případě je nutné individuálně nastavit jejich propojení umožňující řízené nabíjení. Dodání řídicího modulu může proběhnout už během pěti týdnů od objednávky a ani instalace není nijak složitá.

### EKONOMICKÝ PŘÍNOS

Vhodným nastavením systému je možné dosáhnout i značných finančních úspor. Například pokud jsou vozíky připojeny na nabíječku po skončení odpolední směny, není nutné,

aby nabíjení začalo hned, když stále běží vysoký tarif za elektřinu. Jednoduchým nastavením systému lze zajistit automatické zapnutí dobíjení až v hodinách s nízkým tarifem a přitom máte jistotu, že vozíky budou ráno připravené k plnému nasazení. Ještě zajímavější alternativou je pak nasazení energetických úložišť. V podstatě se jedná o obří powerbanky shromažďující energii, kterou pak ihned po připojení k nabíječce dokáží rychle dodat do vozíku. Tím je zajištěn konstantní odběr elektrického proudu a nehrozí tak zbytečné problémy se sítí. K tomu se nabízí také možnost připojení těchto úložišť na solární panely umístěné například na střeše skladu. Pak se provoz manipulační techniky stává skutečně bezemisním a provozní náklady klesají na minimum. ■

# Slovenský Continental

## vsadil na automatizaci

NAŠI SLOVENŠTÍ KOLEGOVÉ MAJÍ NA KONTĚ DALŠÍ ÚCTYHODNÝ PROJEKT. PRO SPOLEČNOST CONTINENTAL NAINSTALOVALI VE ZVOLENU DVA PLNĚ AUTOMATICKÉ PALETOVÉ SKLADY. OBA SKLADOVACÍ OBJEKTY TYPU SILO SE MOHOU POCHLUBIT VÝŠKOU 26 METRŮ, TŘEMI ULIČKAMI A K TOMU CELKEM OSMI JEŘÁBOVÝMI ZAKLADAČI A TĚMĚŘ 20 000 PALETOVÝMI MÍSTY.



### SILO 1

#### Sklad vstupního materiálu

8 600 palet

Dvojitá hloubka zakládání

3 jeřábové zakladače

### SILO 2

#### Sklad finálních výrobků

9 600 palet

Standardní systém zakládání

5 jeřábových zakladačů

Zvolenský Continental se soustředí na výrobu vysoce výkonných brzdových třmenů a parkovacích brzd pro přední světové výrobce automobilů. „Výrobní objemy se trvale navyšují a k tomu se stále mění situace na trhu – museli jsme proto přistoupit k výstavbě nových skladů. A protože se naši výrobu snažíme stále optimalizovat, dost nás zaujal projekt automatického skladu,“ prozradil Material Flow Manager ve společnosti Continental Automotive Systems Slovakia Tomáš Pavlík. Právě plně automatické paletové sklady umožňují maxi-

malizovat skladové kapacity na omezeném prostoru, a tím přispívají k optimalizaci skladového hospodářství. Hardwarový systém skladu je po výstavbě propojen s centrálním


řídícím systémem, který vydává příkazy pro zaskladnění i vyskladnění potřebných položek. Tím dochází k významnému šetření práce obsluhy a urychlení veškerých procesů. ■



**Chtěli byste se o automatických skladových řešeních dozvědět víc? Stačí načíst QR kód.**







Skladem Alzy  
v Úžicích se prohání  
**flotila vozíků  
Jungheinrich**

LÍDR ČESKÉ E-COMMERCE SCÉNY, SPOLEČNOST ALZA.CZ, MÁ V ČESKU A NA SLOVENSKU HNED PĚT LOGISTICKÝCH CENTER – Z TOHO TŘI V OKOLÍ PRAHY. TA SE DĚLÍ PODLE VELIKOSTI MANIPULOVANÉHO ZBOŽÍ. KOMPLETACE ZÁSILEK SLOŽENÝCH ZE ZBOŽÍ RŮZNÝCH VELIKOSTÍ PROBÍHÁ VŽDY V LOGISTICKÉM CENTRU S NEJVĚTŠÍ POLOŽKOU Z OBJEDNÁVKY. PRÁVĚ TÍM ČASTO BÝVÁ LOGISTICKÉ CENTRUM V ÚŽICÍCH, VE KTERÉM SE ALZA SPECIALIZUJE NA ROZMĚRNĚJŠÍ KOUSKY SORTIMENTU.

Pro společnost Alza.cz je naprosto zásadní zvládnout logistiku tak, aby zákazník dostal přesně to, co si objednal, a to ve slíbeném čase. Doba doručení se neustále zkracuje a očekávání zákazníků na kvalitu poskytovaných služeb neustále rostou. K tomu koneckonců přispívá právě i Alza, která v posledních letech posunula možnosti českého e-commerce na dříve jen těžko myslitelnou úroveň. Se svými závazky do budoucnosti nehodlá brzdit. Objednávka myšlenkou, doručení teleportem – to je vize, na které se podílejí i vozíky Jungheinrich.

### NÁROČNÝ PROVOZ

Sklad v Úžicích je díky svému zaměření na nestandardní položky neustále ve vývoji. S potřebnou manipulací tam v současnosti pomáhá na 30 žlutých vozíků. Jejich přesné množství se proměňuje vždy v závislosti na sezóně. „Zboží je skladováno na volné ploše a stohováno na sebe. Tento typ skladování klade vysoké nároky na přesnost obsluhy a také na citlivost ovládnutí manipulační techniky. Pro zvýšení kapacity skladování plánujeme ještě v roce 2021 postavit dvoupatrové galerie nad polovinou skladu, kde dnes skladujeme na zemi. V druhé polovině máme aktuálně regálové systémy různých konfigurací – naše zboží jen málokdy vyhovuje rozměrům EUR palet,“ prozradil supervizor logistického centra Tomáš Gürtler. Celková plocha využitelná ke skladování má dnes v Úžicích 25 000 m<sup>2</sup>, po rozšíření o galerie se však počítá s nárůstem až na 50 000 m<sup>2</sup>. Skladové položky jsou do Úžic zpravidla přiváženy zcela bez palet, či na nestandardních paletách odpovídajících potřebám zboží – dodávku zajišťuje až 40 kamionů denně. To klade vysoké nároky na organizaci i manipulační techniku. Pro přepravu bílého zboží Alza využívá flotilu čelních elektrických vozíků s nosností 1,5 tuny, které jsou vybaveny elektronicky ovládanými hydraulickými kleštěmi. Právě ty umožňují bezpečné uchopení zboží, minimalizují riziko nevhodné manipulace ze strany obsluhy, a s tím i poškození zboží. „Kleště, kterými jsme pro Alzu vozíky osadili, mají předdefinované svěrací síly pro různé rozsahy rozevření čelistí. Zákazník si tak navolí tlak pro každou situaci a typ zboží, čímž je zaručena bezpečná manipulace a nehrozí nadměrné sevření zboží,“ doplnil Petr Rejmánek, odborný poradce ve společnosti Jungheinrich. Obsluha tak vůbec nemusí ztrácet čas kontrolou správného sevření kleští.

### ŘEŠENÍ PRO KAŽDOU SITUACI

Mimo nadstandardní vybavení manipulační techniky oceňuje Tomáš Gürtler také komplexnost služeb, které Alza získala společně s vozíky. „Spolupráce

s jednotlivými odděleními Jungheinrichu je naprosto bezproblémová. Vždy najdeme řešení našich potřeb. Ať už se jedná o poradenství ohledně nové techniky, pronájmu nebo servisu. Tým, který se o nás stará, je stabilní, takže vždy víme, na koho se můžeme obrátit,“ vysvětlil. Součástí skupiny, jež o úžický sklad Alzy pečuje, je i Pavla Blechová, specialista pronájmu Jungheinrich: „Alza je pro nás v oblasti pronájmu významným zákazníkem. Především v předvánoční špičce pro ně navíc zajišťujeme i krátkodobé zápůjčky vozíků. Díky technice, kterou využívají, je to občas výzva. Zasluhou vzájemné spolupráce mezi našimi evropskými pobočkami máme ale k dispozici tisíce vozíků, ze kterých můžeme vybírat, a vždy tak najdeme vhodné řešení.“

### BEZPEČNOST A ERGONOMIE

Za dobu existence skladu v Úžicích už Alza stihla vystřídat manipulační techniku několika různých značek. Při obměně na přelomu roku 2020 a 2021 bylo hlavním cílem flotilu maximálně sjednotit. Díky tomu je pro manipulanty výrazně snadnější přecházet mezi jednotlivými vozíky a managementu se zase významně zjednodušilo řešení servisních požadavků – na vše jim stačí jediný servisní partner. V rámci výběrového řízení žlutá manipulační technika oslovila především ergonomii a mimořádnou obratností. „Vozíky Jungheinrich mezi ostatními nabízenými variantami vynikly především svým konstrukčním řešením, díky čemuž jsou velmi dobře ovladatelné a hbité. Obsluha si pochvaluje intuitivní ovládnutí a co je pro nás asi nejdůležitější, mají bezkonkurenčně nejlepší výhled na břemeno. To je v našem provozu naprosto zásadní pro zachování vysoké míry bezpečnosti i při intenzivní překládce,“ popsal Tomáš Gürtler důvody, proč se v Úžicích nakonec rozhodli pro vozíky Jungheinrich. „Flotila Jungheinrich splňuje vysoké nároky zákazníka na výkon i ergonomii provozu. Díky intenzivní spolupráci s pronájemním oddělením má Alza vždy k dispozici dostatek potřebné techniky s jednotným ovládnutím, a to i v období prodejní špičky,“ doplnil na závěr Petr Rejmánek. ■

### Alza.cz

Historie společnosti Alza.cz a.s. sahá až do roku 1994, kdy vstoupila na trh pod názvem Alzasoft. Svůj vůbec první online obchod spustila už v roce 2000. Dnes její roční obrát přesahuje 25 miliard korun, což z ní dělá absolutního lídra českého e-commerce trhu.





## ŽLUTÁ FLOTILA V DISTRIBUČNÍM CENTRU ALZA.CZ V ÚŽICÍCH

### 8x

elektrický vysokozdvizný  
vozík EFG 215 s elektronicky  
ovládanými kleštěmi

### 2x

elektrický vysokozdvizný  
vozík EFG 215 s vidlemi

### 4x

systémový elektrický vozík  
pro třístranné zakládání EKX

### 1x

vertikální vychystávací vozík  
EKS pro VNA sklad

### 3x

horizontální vychystávací  
vozík ECE 225

### 3x

elektrický ručně vedený  
nízkozdvižný vozík  
ERE 120 s plošinkou

### 6–10

vozíků z pronájemního  
programu dle aktuálních  
potřeb skladu

CHRÁM SILY



# Strongman

## z hloubi duše

DISCIPLÍNA, VYTRVALOST A PEVNÉ ODHODLNÍ ČELIT VÝZVÁM – TO JSOU NEPOSTRADATELNÉ PŘEDPOKLADY K TOMU, ABY SE ČLOVĚK MOHL PROSADIT V JAKÉKOLI DISCIPLÍNĚ. JIŘÍ TKADLČÍK JE MÁ VŠECHNY A NIKDY SE NEBÁL JE POUŽÍT. DÍKY SVÉ HOUŽEVNATOSTI A POVĚSTNÉ TVRDOHLAVOSTI PATŘÍ MEZI NEJSILNĚJŠÍ MUŽE SVĚTA, KTEŘÍ PRAVIDELNĚ ZÁPOLÍ TŘEBA I V TAHÁNÍ HASIČSKÝCH AUT.

### Jirko, jaká byla vaše cesta k titulu nejsilnějšího muže světa ve střední váze?

Byla dlouhá a kostrbatá, rozhodně ale stála za to. Do posilovny jsem zamířil poprvé asi ve čtrnácti. Vůbec jsem tenkrát netušil, že by mě mohla zajímat nějaká síla – chtěl jsem jenom vypadat dobře a líbit se holkám. Nebál jsem se na tom zamakat, takže jsem brzy dosáhl vytyčeného cíle. Začalo mě to celkem bavit, a tak jsem začal dělat silový trojboj – dřep, bench press a mrtvý tah na maximální váhu. Ve všech disciplínách se mi poměrně dařilo – vyhrál jsem titul juniorského mistra světa i seniorského mistra Evropy. S těmito úspěchy se přede mnou asi před deseti lety otevřela další výzva – strongman. Ze začátku mě pochopitelně vůbec nenapadlo, že bych mohl mířit někam vysoko – jen jsem si chtěl zkusit nové silové disciplíny a vůbec jsem netušil, jestli to vydržím. Dokonce mě dost lidí odrazovalo. Pro mě se ale strongman stal láskou na první pokus, která i dnes určuje směr každého mého dne. Už na začátku jsem se rozhodl závodit v kategorii do 105 kg. Ta u nás tenkrát prakticky neexistovala a strongman jako sport byl také ve významné minoritě. Já jsem se ale rozhodl, že budu mistr světa. Hodně lidí překvapilo, že jsem to skutečně dokázal.

### Co všechno jste musel udělat pro úspěch a jaké kompromisy vás to v životě stálo?

Jen to, co musí udělat každý šampion, který to myslí vážně. Podřídil jsem tomu celý život a podařilo se mi také udělat si ze sportu zdroj obživy. Posilovna mi hodně dala – získal jsem jisté finanční zdroje, získal jsem milovanou ženu, získal jsem skvělé přátele. Dalo mi to sílu překonávat nejen fyzické překážky, ale i životní těžkosti – cítím se jako strongman nejen na tréninku nebo v závodním poli, ale i v životě. Dalo mi to i velkou sebekázeň a disciplínu, od které se odvíjí všechno ostatní. Pravdou ale je, že zkrátka nemohu dělat věci jako ostatní – nemohu jít v pátek jen tak na pivo a čekat, že o víkendu zvládnou normálně fungovat v tréninkovém režimu. Nezládnou. Musím dělat kompromisy, které ostatní dělat nechtějí. Sport člověka hodně omezí, jsem ale přesvědčený, že v mém případě to bylo skutečně ku prospěchu.

### Co je pro vás vůbec úspěch?

Úspěch? Určitě ne zlatá medaile, ani milion dolarů, ani sláva. Úspěch pro mě znamená být šťastný. Úspěch pro mě znamená každé ráno vstávat s vědomím, že dělám co mě baví a že trávím čas s lidmi, se kterými je mi

fajn. Mám radost, když vidím, že má moje práce nějaký smysl a že kromě mě samotného taky rozvíjí a motivuje někoho dalšího.

### Jak se takového stavu dá dosáhnout?

Člověk by měl být konzistentní v tom, co dělá, a hodit se i tvrdohlavost. Musí skutečně milovat to, co dělá, a jít do toho naplno. Ko-neckonců to ani není tak složité a dá se začít klidně od drobností. Spousta lidí se ale nechá hrozně snadno odradit.

### Co považujete za svůj největší sportovní úspěch?

Rozhodně titul mistra světa, který se mi podařilo získat 18. 8. 2018 na domácí půdě – přímo v Přerově. Byl to úžasný závod! Měl jsem pocit, že jsem neporazitelný! Byl to pro mě doposud nejsilnější moment celé kariéry. Těch skvělých závodů bylo ale víc. Celkem jich mám za sebou už asi 170 a každý z nich byl něčím výjimečný – ať už příběhem, přípravou, průběhem či vítězem.

### V čem spočívá vaše tréninková rutina?

#### A mění se nějak před závody?

Trénuji v podstatě denně po dobu celého roku jen s lehkými obměnami. Párkrát za rok trénuji dvoufázově, to je ale hodně náročné na regeneraci. Přeci jen jsem po 170 závodech už trochu opotřebovaný a musím si trochu dávat pozor. Před závody pak trénink zpravidla přizpůsobuji závodním disciplínám – ty si ozkouším a do toho přidám nějaká doplňková a kompenzační cvičení.

#### Věnujete se i nějakým alternativním kompenzačním aktivitám, nebo vše zvládáte v posilovně?

Musím přiznat, že dřív to s kompenzací bylo lepší. Hodně jsem hrál tenis, běhal po horách. S narozením dcery se ale můj volný čas hodně zaměřil na aktivity kolem ní a na ty doprovodné aktivity tak nezůstává moc času. Snažím se ale občas vyjet alespoň na brusle nebo si dát čas na nějaké kompenzační cviky rovnou v posilovně.

#### Jaká je vaše oblíbená disciplína?

To se upřímně dost mění podle aktuálních zranění. Poslední dobou se mi v tomto ohledu smůla lepí na paty – dva roky zpátky to odnesla kolena, potom rameno, teď zase



Foto: Vendula Hallová

## Nejúspěšnější český strongman v číslech

**Výška:** 187 cm

**Váha:** 109 kg

**Deadlift:** 407 kg

**Bench Press:** 215 kg

**Dřep:** 330 kg

**Super Yoke:** 500 kg

**Atlas:** 190 kg

záda. Mám tak na tréninku radost z každé disciplíny, která mi zrovna fyzicky jde. Kdybych měl ale vybírat bez ohledu na zdraví, byl by to asi mrtvý tah nebo super yoke.

**Se zraněními to ve vašem sportu musí být náročné... Jaká zranění už jste si z tréninků či závodů odnesl?**

Je to tak. Seznam, co všechno jsem už měl, nebo naopak neměl, je hodně dlouhý. Musím ale říct, že za tu dobu, co se strongmanovi věnuji, to není až tak hrozné. Nejhorší zranění, která jsem kdy měl, byla vždy ve spodní části zad – třeba zranění plotének. K tomu jsem samozřejmě často trpěl na kolena, chybí mi tam jeden vaz. Zvládl jsem se ale dát dohromady bez operace. Někaké natržení svalů, to už je v podstatě rutinní zranění.

#### Jaká je pro vás nejlepší forma rekonvalescence?

Jsem bytostně přesvědčený, že se člověk nesmí přestat hýbat, protože co se nehýbe v přírodě, to umírá. I když mám zrovna nějaká zranění, na sport nezapomínám, ačkoli je nutné udržovat si nějakou zdravou míru. Důležité je znát své tělo, poslouchat ho a čas od času se svěřit do péče odborníků, třeba na fyzioterapii. Dlouho jsem rekonvalescenci podceňoval. Teď už ale vím, že bez ní člověk nemůže dosáhnout dobrého výkonu.



Foto: Robert Kozák

### Kam se svou sportovní kariérou míříte dál?

Kdysi jsem si říkal, že soutěžit budu tak do 30. Dnes je mi 32 a na konec to pořád nevidím. Vždy je co zlepšovat, vždy se najde něco, co se člověk může naučit. Vždy se dá s tělem pracovat ještě o něco lépe a věřím, že se mi to celkem daří. Prostor zlepšovat se objemově pro mě už moc není, pořád ale můžu vymýšlet nové věci, techniky, disciplíny... Velkou část mých aktivit pak tvoří také doprovodné aktivity. Hodně se angažuji kolem sportu a motivace dalších sportovců.

### Máte nějaký silový sen?

Spoustu snů jsem si už splnil – úspěšně jsem zdolal metu 400 kg na mrtvém tahu a zvedl jsem si i 200 kg nad hlavu. Něco bych ale přeci jen ještě chtěl. Utáhnout dopravní letadlo! Myslím si, že na to fyzicky mám tak akorát, nikdo mě k tomu ale nechce pořádně pustit...

### Všimla jsem si, že jste zkoušel i skotské Highland Games. Bavilo vás to? A uvidíme vás i závodit?

To je naprostá paráda – už jen ten skotský folklor, který je s takovou událostí vždy spojený. Upřímně

mi to ani nepříjde jako nějaké závody, spíše jako odpoledne naplněné skvělou zábavou, kdy si jen tak něco pohodíte s klukama v sukních. Do budoucna bych to moc rád vyzkoušel i na nějaké vyšší úrovni – myslím si, že bych k tomu mohl mít dobré předpoklady.

### Viděla jsem, že jste také cvičil s vojáky v Afghánistánu...

To byl skvělý zážitek a jsem moc rád, že jsem měl tu možnost! Začalo to přitom poměrně legračně. Jednoho dne mi zazvonil telefon a na druhém konci se ozval člověk z ministerstva obrany. Myslел jsem si, že se jedná o nějaký vtip, a tak jsem to položil. Když volali podruhé, došlo mi, že to asi bude doopravdy. Všechno jsme domluvili a vydal jsem se na cestu. Na základně jsme se pak věnovali silovému cvičení a kluci se nelekli žádné výzvy – tahali jsme i 36tunové armádní vozidlo MRAP. Dovezl jsem si odtamtud zážitky k nezaplacení a jsem také moc rád, že jsem viděl Afghánistán. To už se v dnešní době asi jen tak někomu nepoštěstí.

### Ve třech letech vám diagnostikovali diabetes. Představuje pro vás ve sportu nějaký limit?

Nějaká omezení samozřejmě mám. Organismus s cukrovkou prostě není úplně zdravý, nemohu si dovolit úplně všechno. Rozhodně se ale nelituji, to nemá žádný smysl. Často tu situaci přirovnávám k běhu na 400 metrů – startovní bloky mám sice kousek za soupeři, pořád je ale můžu doběhnout. Musím jen v některých ohledech makat víc. Vyrovnat se zdravým sportovcům a být nejlepší na světě je zkrátka jen další výzva. To mi dává sílu s tím bojovat. Každý ale má nějaký ten svůj „handicap“ – nějakou skutečnost v životě, se kterou se musí poprat. Žádná (sebe)lítost na to ale bohužel nepomáhá.

### Co je pro vás výzva?

Výzva je pro mě posouvat hranice – ty osobní i ty výkonnostní. Chvilí jsem byl držitelem světového rekordu, když jsem na mrtvý tah zvedl 406 kg. V životě je těch výzev ale stejně nakonec daleko víc, než v posilovně. Ty jsou hodně o našich prioritách a o tom, čemu přikládáme význam.

### A co vám dělá radost?

To, co dělám. Jsem v podstatě šťastný člověk! Našel jsem se ve sportu – to mě baví, dává mi to smysl. A k tomu samozřejmě dcera. Snažím se celý svůj život trochu zklidnit a věnovat se jí, co to jde, abych pro ni mohl být skutečně dobrý táta. ■



Foto: Štefan Drgon

## JIŘÍ TKADLČÍK

Rodák z Přerova se do sportu zamiloval už v dětství – bavil ho hokej, judo i stolní tenis. Nezabránila mu v tom ani diagnóza diabetes, kterou u něj lékaři zjistili už ve třech letech. Vysněné kariéry v NHL se sice kvůli inzulinovému peru musel nakonec vzdát, od sportu se ale rozhodně nenechal odradit. Zálibu našel v posilovně a v silových disciplínách, které jej během několika let naprosto pohltily. Dnes se aktivně účastní soutěží v netradičním silovém sportu známém jako Strongman, mezi jehož disciplíny patří i přetáčení obřích pneumatik nebo tahání velkých dopravních prostředků. Ve své váhové kategorii už vybojoval čtyři zlaté medaile z Arnold Classic Strongman, několik titulů mistra Evropy a v roce 2018 i titul nejsilnějšího muže světa v asociaci Ultimate Strongman.

# addedVIEW 360°

## Ptačí perspektiva pro bezpečný provoz

JAKÁKOLI POMOC PRO USNADNĚNÍ MANIPULACE SE HODÍ – ZVLÁŠTĚ VE STÍSNĚNÝCH NEBO NEPŘEHLEDNÝCH PROSTOŘECH ČI PŘI MANIPULACI S TĚŽKÝMI BŘEMENY NEBO NÁKLADEM, NÁCHYLNÝM K POŠKOZENÍ. PRÁVĚ TAKOVÉ SITUACE DOKÁŽE USNADNIT KAMEROVÝ SYSTÉM ADDEDVIEW 360°.

Všestranný pomocník se skládá ze čtyř digitálních kamer a 6" barevného displeje s vysokou kvalitou obrazu. Pohled dopředu a dozadu může zajišťovat buď jen jedna z kamer, nebo kombinace dvou různých pohledů na rozdělené obrazovce. Pro optimální pohyb vozíku ve stísněných prostorech kamera automaticky zobrazuje pohled ve směru jízdy, tuto funkci lze individuálně nastavit dle potřeb obsluhy. Dostupný je také 360° pohled na vozík z ptačí perspektivy – digitálně složený obraz s modelem vozíku v reálném měřítku poskytuje řidiči nejlepší

### Kamerový systém addedVIEW 360°

- Přední kamera
- Couvací kamera
- 360° ptačí perspektiva
- Dělená obrazovka
- Automatický zoom závislý na rychlosti
- Automatické přepínání kamer

přehled o situaci a umožňuje tak velmi precizní manévrování v omezeném prostoru. Tato funkce je volitelně dostupná s automatickým zoomem, který je závislý na aktuální rychlosti pohybu.

### BEZPEČNOST PŘEDEVŠÍM

Systém addedVIEW 360° mimo jiné představuje i efektivní způsob, jak ušetřit náklady – snižuje totiž riziko jakéhokoli poškození zboží či vybavení skladu. Díky eliminaci slepých úhlů slouží k lepšímu přehledu o okolí vozíku, a tím zvyšuje bezpečnost provozu. ■





Díky kamerám umístěným na sloupu vidí systém až nad náklad. Kamera na protizávaží zase nabízí širokoúhlý pohled dozadu za vozík.

**addedVIEW**

# TQM: Partnerství založené na dlouholeté spokojenosti

SPOLEČNOST TQM – HOLDING S.R.O. ZŘIZOVALA SVÉ PRVNÍ VLASTNÍ SKLADOVACÍ PROSTORY PŘED ŠESTNÁCTI LETY. V TÉ DOBĚ ZAJIŠŤOVALA LOGISTIKU PRO FARMACEUTICKÝ PROGRAM A PRO VÝROBCE OBALOVÉHO MATERIÁLU. SVÉ NOVÉ PROSTORY TAK POTŘEBOVALA VYBAVIT ADEKVÁTNÍMI REGÁLY I SKLADOVACÍ A MANIPULAČNÍ TECHNIKOU – A NA KOMPROMISY V KVALITĚ NEHODLALA PŘISTOUPIT.

Výkonný ředitel společnosti TQM Jiří Mainuš na tu dobu dodnes vzpomíná: „Věděli jsme, že chceme vybudovat špičkové logistické centrum v nejvyšším standardu kvality. Hledali jsme proto dodavatele, který by nám uměl zajistit dobrý poměr mezi cenou a kvalitou výrobku i služeb spojených s provozem techniky. Podmínkou bylo i dodání technologií, díky kterým by provoz našeho logistického centra byl co možná nejvíce řízený a bezpečný. Jungheinrich to všechno splňoval. Jejich zástupci byli pružní, uměli se zorientovat v našich vnitřních systémech a činnostech a dokázali nám dodat kompletní balík produktů, které bylo časem možné přizpůsobit vyvíjejícím se požadavkům našich zákazníků.“

## SPOKOJENOST JAKO ZÁKLAD DŮVĚRY

Díky dobře nastavené spolupráci a flexibilnímu přístupu je Jungheinrich pro TQM výhradním obchodním partnerem v oblasti regálových systémů, zakladačů i skladovacích a manipulačních technik, a to už od samého začátku podnikání společnosti v oblasti intralogistiky. Z dlouhodobého hlediska je pro společnost výhodné, že je veškerá její manipulační technika jednotná. Pracovníci napříč logistickým centrem umějí bezpečně obsluhovat všechna dostupná zařízení a oceňují jejich intuitivní ovládání, skvělou ergonomií a špičkovou obratnost. Veškeré servisní požadavky míří do jediné dodavatelské firmy, která zná důkladně servisní historii, skladové postupy i ve firmě využívané technologie. Maximální spokojenost u zákazníka vládne i ohledně využitých regálových systémů, které umožnily využít kapacitu logistického centra skutečně na maximum. Jejich konstrukce a výškové rozložení zcela respektuje kapacitní možnosti budovy a současně umožňuje určitou variabilitu při sezónních poptávkách skladování. „Se společností TQM spolupracujeme už od jejich vstupu do oblasti logistiky a skladování. Vždy je radost pracovat se zákazníkem, který má jasná očekávání, ale také důvěřuje partnerům a nechá si představit a doporučit vhodné řešení. Troufám si říci, že právě díky oboustranné důvěře se už od počátku podařilo v Opavě vybudovat špičkové logistické centrum, které použitými technologiemi a efektivitou procesů představuje ideální řešení pro poskytované služby,“ shrnul dlouhodobou spolupráci David Kubiš, regionální vedoucí pro logistické systémy Jungheinrich.

**VARIABILNÍ ŘEŠENÍ PRO MIMOŘÁDNÉ SITUACE**  
Uplynulý rok byl z pohledu využití skladové kapacity logistického centra TQM extrémní. „Se-





## Žluté vybavení v TQM – holding

**14x**

čelní elektrický vysokozdvížený vozík EFG

**3x**

čelní plynový vysokozdvížený vozík TFG

**1x**

elektrický ručně vedený vysokozdvížený vozík EJC

**1x**

elektrický ručně vedený vysokozdvížený vozík EJD

**11x**

elektrický nízkozdvížený vozík EJE

**8x**

regálový zakladač EKX

zónnost logistických operací našich obchodních partnerů se rychle měnila a skladovací kapacity jsme v průběhu roku měli téměř pořád plné. I z toho důvodu jsme se rozhodli volnou skladovací plochu v jedné části centra zastavět regálovým systémem a navýšit tak počet skladovacích míst o více než 2,6 tisíce europalet. Logicky tak muselo dojít i na navýšení počtu skladovacích a manipulačních techniků a přistoupili jsme i na obměnu baterií techniky stávající," vysvětlil Jiří Mainuš ml., ředitel logistiky TQM – holding. ■

## TQM – holding s.r.o.

Česká dopravní společnost TQM – holding s.r.o. začala psát svou historii jako státní podnik ČSAD Opava. V té době se zaměřovala na osobní autobusovou a nákladní dopravu. Po transformaci se společnost usadila na soukromém trhu a v obou dopravních činnostech pokračovala. Firemní portfolio se rozrostlo o komerční servisní činnosti pro nákladní vozidla, autobusy i osobní automobily. Rok 1995 znamenal první kroky směrem k logistice, když společnost na Opavsku vybudovala první celní sklad a zahájila provoz celních deklarací. Jen o dva roky později se TQM – holding přesunul do vlastních prostor, které dlouhodobě modernizuje. Poslední etapa rekonstrukce logistického centra TQM proběhla v roce 2011, kdy došlo k rozšíření skladovací kapacity na 19 000 m<sup>2</sup> ve čtyřech halách. Ty mají řízený teplotní režim a splňují požadavky pro skladování produktů farmaceutického průmyslu. Dominantní oblastí působnosti TQM je však B2B segment – primárně obalové materiály, obchodní zboží a potraviny.

# Jungheinrich

## novinky 2021

V PRVNÍ POLOVINĚ KVĚTNA 2021 JSME PŘIPRAVILI VIRTUÁLNÍ TISKOVOU KONFERENCI NAZVANOU INNOVATIONS & HIGHLIGHTS 2021. O NOVINKY V JEJÍM PRŮBĚHU NEBYLA NOUZE – KROMĚ TECHNOLOGICKÝCH A SOFTWAREVÝCH ŘEŠENÍ SE PREMIÉRY DOČKALY HNED DVĚ BUDOUCÍ HVĚZDY SKLADŮ.

## EKS 215a

Novým automatickým vozíkem určeným pro zaskladňování zboží až do výšky 6 metrů je EKS 215a. Jeho nový podvozek zabírá menší plochu, nabízí tak více možností nasazení ve vnitropodnikové přepravě a zvládne zakládat břemena o hmotnosti až 1 500 kilogramů. Díky novému konceptu ochranného pole se u vozíku EKS 215a podařilo výrazně snížit jeho virtuální stopu, což umožňuje dynamickou integraci vozíku do stávajícího uspořádání skladů. Pomocí vozíku EKS 215a je tak možné plně automatizovat manuální operace, ke kterým je dnes zpravidla zapotřebí čelních vy-

sokozdvíhacích vozíků či retraků. „Novým vozíkem EKS 215a společnost Jungheinrich reaguje na četné požadavky zákazníků. Vozík je kompaktnější, výkonnější a uživatelsky přívětivější než všechny předchozí vozíky,“ vysvětlil Paweł Byczkowski, projektový manažer automatizace ve společnosti Jungheinrich. „Zbytková nosnost vozíku je o 40 % vyšší, než tomu bylo u předchozího modelu.“



### Promyšlená energetická úspora

Pod podlahu vozíku EKS 215a byly nainstalovány bezpečnostní skenery – jsou tak chráněny před poškozením a navíc ani zbytečně nezabírají místo. Devět typů sloupů umožňuje vytvořit zcela individuální řešení pro každé použití, samonosné vidle pak navíc zvyšují všestrannost stroje při manipulaci. Ke změně došlo i v oblasti nabíjení – EKS 215a využívá 24voltage baterii. Výsledkem je až 30% úspora nákladů v souvislosti s energetickým systémem. Nabíjení je plně automatizované.

# ERD 220i



Nový elektrický ručně vedený vysokozdvíhací vozík s plošinkou – to je ERD 220i. Oproti svému předchůdci se může pochlubit o 300 mm kratší délkou, což ho společně s pevnou a prostornou plošinou obsluhy, krytou ze tří stran, pasovalo na nejkompaktnější, nejpohodlnější a nejbezpečnější vozík své třídy. Mimořádného rozměru, tedy pouhých 1 065 mm délky, u něj bylo možné dosáhnout využitím nové koncepce lithium-iontových baterií. Díky tomu je ERD 220i všestranný a hbitý a disponuje mimořádným poloměrem otáčení pouze 1 985 mm. To mimo jiné umožňuje také lepší využití skladovací plochy v logistických centrech a potenciální navýšení počtu skladovacích míst.

## BATERIOVÁ ALCHEMIE

Místo standardní instalace jedné velké baterie mezi plošinu a vidle jsme do vozíku ERD 220i umístili dva bateriové moduly o kapacitě 130 Ah, které byly plně integrovány do podvozku vozíku. Tím došlo mimo jiné i ke zlepšení rozložení hmotnosti vozíku, což přispělo i k lepším jízdním parametřům. Důkazem je vynikající akcelera-

ce a rychlost až 14 km/h, nebo zvýšení zbytkových nosností ve větších výškách.

## PŘEHLÍDKA SPECIÁLNÍCH FUNKCÍ

Protože si uvědomujeme, že nakládka a vykládka nákladních vozidel je náročná operace pro člověka i pro stroj s řadou specifik, dostalo nové ERD 220i do vínku celou řadu funkcí, které mají za úkol obě operace zjednodušit – to znamená větší bezpečnost, pohodlí, ergonomii a s tím i vyšší produktivitu. Například díky ultrazvukovému senzoru vozík rozpozná, že je v nákladním vozidle. Automaticky v tu chvíli aktivuje pracovní světla a postará se o rychlé a bezpečné zvedání palet. Společně s tím vozík také sníží rychlost, aby mohl řidič bezpečně a bez zbytečných zdravotních rizik překonat práh mezi nákladním vozidlem a skladem. Nedílnou součástí je také intuitivní nastavitelné odpružení vozíku či oblíbený systém SmartPILOT, který umožňuje intuitivní ovládání všech funkcí vozíku jednou rukou i možnost automatického centrování oje. Nové rozhraní nabíječky pak umožňuje přímé připojení vozíku k externím rychlonabíječkám. ERD 220i je také vybaven novou verzí sloupu, která umožňuje širší vyu-

žití stroje – kromě standardní nakládky a vykládky lze vozík také používat k zaskladňování zboží. Nový triplex pak nabízí zdaleka nejvyšší zdvih vozíku v daném segmentu – 3 760 mm.

## Red Dot Award

Náš nový vysokozdvíhací vozík ERD 220i je pilný pracant s celou řadou praktických i ergonomických funkcí. Ty mu vysloužily ocenění Red Dot: Best of the Best. „U modelu ERD 220i se snoubí kompaktní rozměry, intuitivní ovládání, výjimečná hbitost, spolehlivost a bezpečnost. Obsluha má k dispozici ergonomicky navržené a bezpečné sedadlo. Výrazně kompaktnější rozměry vozíku přinášejí více prostoru ve skladu a větší volnost pohybu,“ popsal přednosti stroje Pavel Králík, produktový manažer Jungheinrich. A právě to podle poroty ze stroje učinilo průkopníka ve své třídě.



# Žluté vozíky

v Bohemia Apple  
manipulují 400 tun  
jablek denně

ČESKÁ JABLKA JSOU POJEM. JEJICH NEJVĚTŠÍ DOMÁCÍ PRODUCENT SÍDLÍ NEDALEKO ČESKÉHO BRODU V OBCI TUCHORAZ OBKLOPENÉ OVOCNÝMI SADY. RODINNÁ SPOLEČNOST BOHEMIA APPLE ZVLÁDNE SVOU OVOCNÁŘSKOU PRODUKČÍ POKRÝT CELOU ČTVRTINU ČESKÉHO TRHU. A O KVALITĚ JEJICH VÝPĚSTKŮ NENÍ NEJMENŠÍCH POCHYB – MAJITEL MĚL OD ZAČÁTKU JASNO, ŽE PŘÁVĚ KVALITA JE PRO NĚJ ZÁKLADNÍ HODNOTA.

Majitel Bohemia Apple Robert Vyšata si byl od začátku podnikání naprosto jistý, že ve své firmě chce vždy využívat jen ty nejlepší dostupné technologie. Neváhal tak hledat inspiraci u zahraničních kolegů. Při návštěvě rakouského velkoskladu jablek ho už před 20 lety okouzly žluté vozíky Jungheinrich a nedá na ně dopustit dodnes.

## BEZPEČNOST V PRVNÍ ŘADĚ

V začátcích jablečného provozu se veškerá úroda prodala tak rychle, že nebylo nutné ji nikde skladovat. S postupným růstem ale potřeba skladu pozvolna rostla, a tak společnost začala budovat zázemí, které každým rokem krok po kroku zdokonaluje. „Původně od nás společnost Bohemia Apple nakupovala použitou manipulační techniku. S postupným zlepšováním skladu u nich ale rostla potřeba nakupovat vozíky nové, které budou přesně odpovídat požadavkům jejich provozu. V současné době jim do skladu dodáváme už jen manipulační techniku vybavenou nejmodernější Li-Ion technologií,“ prozradil odborný poradce společnosti Jungheinrich Petr Rejmánek. „Lidé jsou pro nás tím nejdůležitějším bohatstvím. Proto se snažíme flotilu vozíků udržovat stále v perfektní kondici, aby byla zajištěna maximální bezpečnost provozu,“ vysvětlil Robert Vyšata.

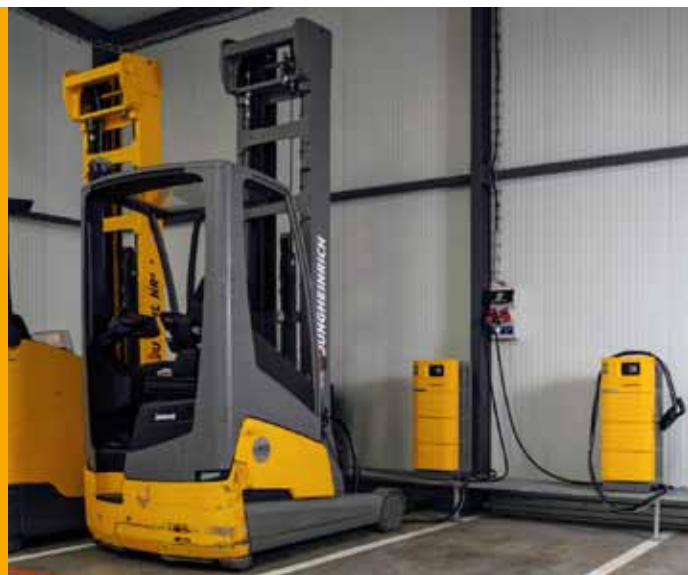
## PROVOZ UVNITŘ I VENKU

Jablka jsou po sklizni přímo v sadu ukládána do plastových boxů, ve kterých následně zůstávají i během skladování. Ze sadu je traktor převezl až před sklad, kde je obsluha složí po-



## Dynamická manipulační parta

Sklad Bohemia Apple aktuálně obsluhuje devět žlutých retraků – tři z nich jsou nejnovější modely ETV 216i s integrovanou Li-Ionovou baterií a nosností 1 600 kg. A brzy se k nim připojí i čtvrtý. S manipulací pomáhají také čtyři elektrické čelní vozíky EFG. Expedici zboží pak obsluhuje usnadňující tři elektrické vysokozdvíhací vozíky s plošinkou ERC 216zi, také vybavené Li-Ion technologií, se kterými se dá snadno manipulovat i v úzkých prostorech. Nechybí ani sedm elektrických a deset ručně vedených paletových vozíků.







## Bohemia Apple

Jablečné družstvo vzniklo v roce 2008 a dnes zaměstnává na 100 lidí. Skládá se ze šesti členů, z nichž největším je společnost Sady Tucharaz, s.r.o., která pěstuje jablka už 20 let a v současnosti sadaří na 340 ha. Na českém trhu Bohemia Apple představuje největšího producenta jablek, který je schopen svou produkcí pokrýt celou čtvrtinu českého trhu. V říjnu 2011 družstvo přidalo do svého sortimentu také Bohemia mošt vyráběný výhradně z českých jablek.

moci čelních vysokozdvíhacích vozíků. Technika Jungheinrich tak musí obstát i ve venkovních prostorech, a to za každého počasí. Ve skladu jsou pak boxy s jablky manipulovány za využití moderního systému skladování ULO (ultra low oxygen). To prodlužuje dobu, po kterou je možné ovoce skladovat, aniž by jakkoli utrpěla jeho kvalita. Zakládá se přitom až do výšky 9,5 metru, a tak se jako vhodná varianta ukázaly vozíky s výsuvným sloupem. Retraky mají navíc tvrzené střešní sklo, které chrání obsluhu před případným pádem břemene. V Bohemia Apple vsadili na nejmodernější řadu ETV 216i, která má kromě integrované Li-Ion baterie také unikátní konstrukci. Díky ní má obsluha naprosto bezkonkurenční výhled do všech stran, což přispívá k vyšší bezpečnosti provozu.

### LI-ION BENEFITY V PRAXI

Každý box s jablky váží přibližně 400 kg a je opatřen unikátním čárovým kódem. Některé z vozíků zajišťujících manipulaci jsou vybaveny i vahou umístěnou přímo na vidlicích, díky které je možné hmotnost boxů kdykoliv snadno překontrolovat. V období sklizně se vozíky prakticky nezastaví – denně se musí postarat až o 400 tun jablek. Takové vyřízení klade vysoké požadavky na provoz manipulační techniky – vhod přijde především možnost mezidobíjení, která je jednou z hlavních výhod lithium-iontových baterií. „Retraky se během dne prakticky nezastaví. Lithium-iontová technologie je jako jediná schopna takový provoz zvládnout. Nabíjíme jen o obědové pauze!“ vystihl přednosti moderních baterií Robert Vyšata. ■



# Špičkový servis

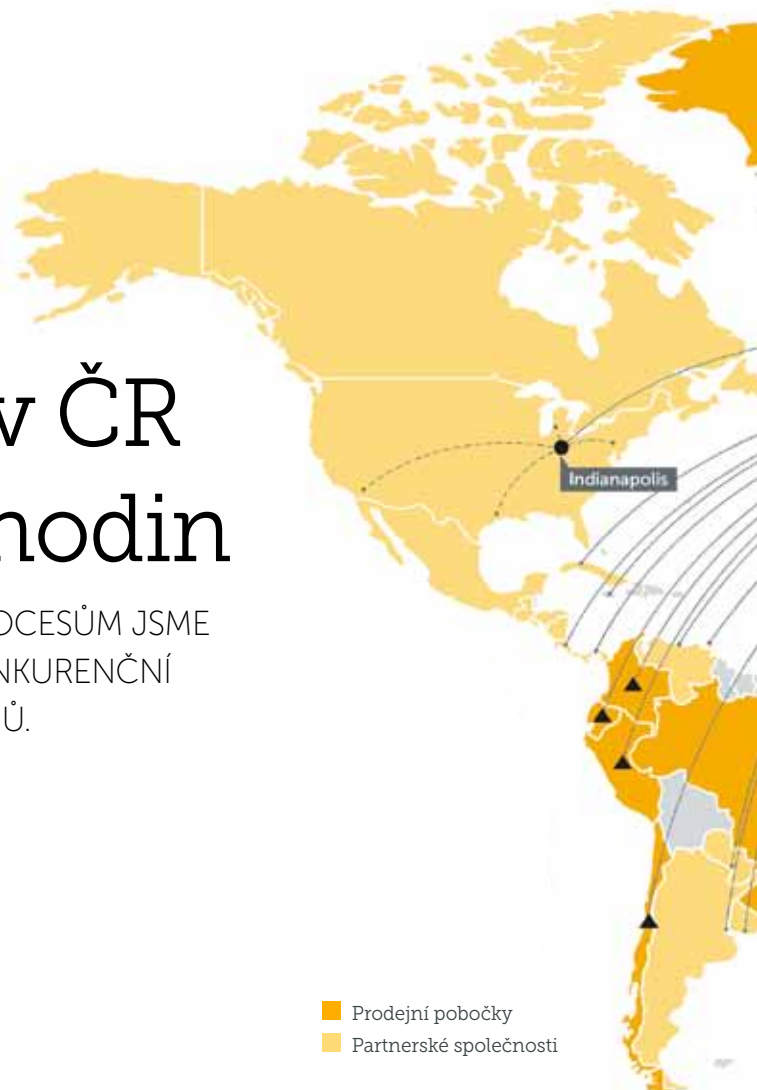
## Téměř 99 % závad v ČR odstraníme do 48 hodin

DÍKY ŠPIČKOVÝM TECHNOLOGIÍM A VYLADĚNÝM PROCESŮM JSME SCHOPNI GARANTOVAT V ČESKÉ REPUBLICĚ BEZKONKURENČNÍ DOJEZDOVÉ DOBY I ÚSPĚŠNOST SERVISNÍCH ZÁSAHŮ.



### Centrum náhradních dílů v Kaltenkirchenu

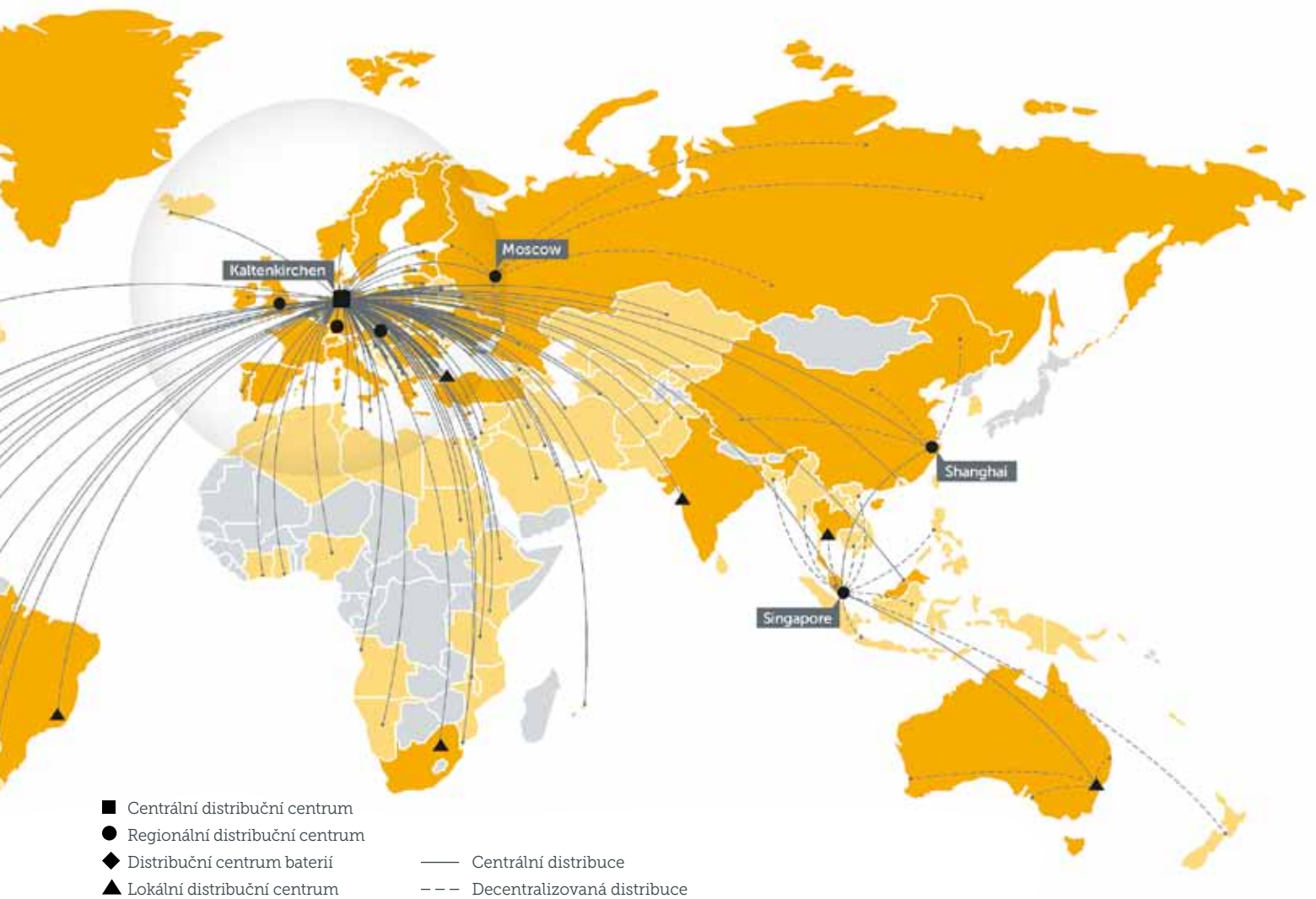
Na ploše větší než 81 000 m<sup>2</sup> se o dodávky žlutých náhradních dílů stará téměř 400 lidí. Centrum náhradních dílů v Kaltenkirchenu nedaleko Hamburku představuje jádro naší globální logistické sítě. Právě odtud jsou řízeny zásoby všech našich regionálních skladů rozmístěných po celém světě, které se mohou pochlubit celkovou rozlohou 30 000 m<sup>2</sup> a 196 000 skladovacími místy. Díky tomu dosahujeme dostupnosti náhradních dílů přes 98 %! Abychom službu ještě přiblížili našim mezinárodním partnerům, expedice ze skladovacího centra v Kaltenkirchenu probíhá denně od 7:00 do 21:00.



Jen prodat a dodat kvalitní stroj nám ale nestačí – zakládáme si na tom, abychom budovali dlouhodobá partnerství, která našim zákazníkům poskytnou pocit jistoty. Právě proto je pro nás naprosto stěžejní zajistit prvotřídní a rychlý servis, a to kdekoli na světě. Za tímto účelem jsme vytvořili propracovaný systém distribuce náhradních dílů. Jeho stěžejním bodem je logistické centrum v Kaltenkirchenu, které zajišťuje distribuci náhradních dílů na sekundární regionální centra napříč zeměkouli a případně i rovnou k technikům.

### ZÁSAH DO 6 HODIN

Když u svého manipulačního vozíku zjistíte jakoukoli závadu, neváhejte obratem kontaktovat naše servisní oddělení, a to telefonicky, nebo aplikací Call4Service. Technik k vám dorazí už do šesti hodin od nahlášení závady. V 85,2 % případů je



**Náhradní díly objednané do 16:00 najde servisní technik ve svém autě už druhý den ráno. Kusy objednané v pozdějších hodinách mají dodací dobu o den delší.**

schopen vzniklý problém napravit hned během prvního servisního zásahu. To je možné díky systému chytrého řízení zásob náhradních dílů přímo v autě každého našich servisních kolegů. V praxi to znamená, že má každý servisní technik ve své dodávce optimalizovaný sortiment náhradních dílů, který je plně přizpůsobený potřebám vozíků, o které u svěřených zákazníků pečuje. Pokud však

technik z nějakého důvodu potřebný díl nemá v autě k dispozici a nepodaří se mu kvůli tomu závadu odstranit hned, přímo z místa poruchy si potřebný díl objedná. Na základě jeho požadavku se dá náš žlutý svět do pohybu.

### NOČNÍ DORUČENÍ

Podle dostupnosti potřebné součástky je zásilka s chybějícím kusem vyslána buď z regionálního centra v Bratislavě, nebo přímo z centrálního distribučního centra v Kaltenkirchenu. Ta pak noční rozvázkovou službou putuje přímo do auta technika, který objednávku vytvořil. Hned ráno si kolega obsah dodávky zkontroluje a vyrazí zpátky k zákazníkovi dokončit opravu. Díky tomuto promyšlenému zásobovacímu systému jsme schopni v České republice odstranit celých 98,6 % nahlášených oprav už do 48 hodin. ■

Všechny náhradní díly cestují k našim technikům v recyklovatelných přepravních boxech. Zajímá vás víc?

Nalistujte si JH Express na straně 4.



# Studium pro budoucnost

LOGISTIKA MÁ VE VŠECH SVÝCH PODOBÁCH ZÁŘNOU BUDOUCNOST A V ŘADĚ PODNIKŮ JE Z NÍ VELKÉ TÉMA, KTERÉMU SE VYPLATÍ VĚNOVAT POZORNOST. NENÍ PŘITOM RADNO PODCEŇOVAT ODBORNÝ PŘÍSTUP, KTERÝ NOVĚ NASTUPUJÍCÍ GENERACI POSKYTUJE PROPRACOVANÝ SYSTÉM ODBORNÉHO VYSOKOŠKOLSKÉHO VZDĚLÁVÁNÍ. TO MIMO JINÉ POSKYTUJE I VYSOKÁ ŠKOLA LOGISTIKY, O KTERÉ JSME SI POVÍDALI S JEJÍM REKTOREM, prof. Ing. VÁCLAVEM CEMPÍRKEM, Ph.D.

## Jaké obory je na vaší škole možné studovat?

Vysoká škola logistiky vychovává studenty v bakalářském studijním programu Logistika, a to ve třech specializacích – Logistika v dopravě, Logistika ve službách a Informatika pro logistiku. V navazujícím magisterském studijním programu pak mohou studenti vybírat mezi řízením dopravních či výrobních systémů. Oblibě se těší studijní programy zaměřené na dopravní logistiku, které se soustředí na řízení materiálových toků a fyzické distribuce. Od akademického roku 2020/2021 nabízíme také studijní program MBA s akcentem na logistiku, určený pro manažery na střední a vrcholové úrovni.

## Jaké možnosti na trhu práce mají absolventi VŠLG?

Naše studijní programy spadají do tzv. profesně orientovaných studijních programů s důrazem na aplikovatelnost v oboru s velmi dobrým teoretickým základem. Při hledání zaměstnání mají pak naši absolventi velkou výhodu – v rámci bakalářského studia totiž musí absolvovat dvanáctitýdenní odbornou praxi, v rámci magisterského stupně pak praxi šestitýdenní. Jejím absolvováním studenti integrují vědomosti a praktické dovednosti v oboru, osvojují si vazby v logistických systémech a následně tak mohou být zařazováni na odborné pozice vyžadující znalost logistiky.

Některým studentům se daří uzavřít pracovní smlouvu s firmou, ve které absolvovali praxi, již během studia. To se nejčastěji týká studentů zaměřených na informatiku pro logistiku.

## Na jaké problémy má studium absolventy připravit?

V první řadě se soustředíme na standardní systémy řízení – od plánování procesů až po jejich realizaci. V reálném provozu ovšem nastávají nejrůznější komplikace, při kterých se přechází do operativního řízení, a proto i těmto situacím věnujeme pozornost. Například se jedná o variabilitu poptávky i dodávky, je nutné dbát na spolehlivost a optimalizaci dopravních i skladovacích systémů. Sami dnes vidíme, jak zásadně se do řízení výroby promítá zdržení dopravních prostředků a zvýšené přepravné. Součástí našich předmětů jsou také témata zaměřená na krizové řízení – to velmi důkladně prověřila pandemie covid-19.

## Jakým způsobem spolupracujete s odborníky z praxe?

Dbáme na aktivní spolupráci, díky které mohou probíhat smluvní studentské praxe, odborné přednášky, exkurze a zadávání témat bakalářských a diplomových prací. Krom toho máme patnáctičlennou Radu pro spolupráci s praxí, ve které jsou zástupci významných firem. Rada řeší řadu činností – od výměny informací, přes využití znalostí a výsledků

k úpravě studijních plánů v odborných předmětech či k průzkumu praktických znalostí studentů školy až po aplikaci výsledků studia do reálného života.

## Pozorujete v průběhu let proměny v počtu zájemců o studium?

Takové údaje pečlivě sledujeme. V minulých letech byl počet přijímaných studentů ovlivněn nízkými počty absolventů středních škol, poslední dva roky pak zasáhla i pandemie – neprobíhaly žádné kontaktní prezentace s potenciálními studenty. Propagace studijních programů probíhala jen formou tištěných zpráv, sociálních sítí a webových rozhovorů. Všimáme si také, že stále roste zájem o studium v distanční formě.

## Co mohou absolventi vaší školy nabídnout zaměstnavatelům?

Naším cílem je držet tempo s technologickým pokrokem a trvale zajistit potřebné propojení teorie s praxí. Není to snadný úkol, ale rozšiřováním odborných učeben zaměřených na simulace logistických procesů se nám tyto vize daří plnit. Za účelem praxe oslovujeme podnikatelské subjekty s nejmodernějším vybavením. Často od nich získáváme pozitivní odezvu na inovace studijních osnov. Absolventi tak mohou zaměstnavatelům nabídnout teoretické i praktické dovednosti na vysoké úrovni. Máme také dobré výsledky v aplikovaném vý-



zkumu, a to v oblasti moderních technologií pro řízení výroby a logistiky i v oblasti optimalizace dopravy a přepravy osob a zboží. Do řešení projektů zapojujeme i studenty, abychom zvýšili jejich kvalifikační předpoklady.

### **Jak pandemie covidu dopadla na silniční dopravu v Česku?**

Ze statistických přehledů lze odvodit, že vládní omezení v průběhu pandemie postihla spíše mezinárodní než vnitrostátní nákladní dopravu. Pandemie měla vliv na změnu kalkulačních položek u cen silniční nákladní dopravy. Některé faktory vedly ke zvýšení cen, jako například uzavření hranic, které vedlo ke kongescím a zpoždění nákladních vozidel. Celková situace ale ceny spíše stlačovala, protože ekonomický šok a pokles poptávky vedly dopravce ke snížení cenových nabídek. Nižší ceny za přepravu pak byly zejména ve druhé polovině loňského roku. Začátkem letošního roku byly ceny částečně kompenzovány nižšími cenami pohonných hmot. Více se pandemie projevila v osobní silniční dopravě – linková i hromadná městská doprava byla omezena téměř na nulu. Uzavřením státních a samosprávných institucí, škol, živností a ob-

chodů v kombinaci se sníženou nabídkou lékařské péče a podobně se přeprava osob prakticky zastavila. Řada dopravců v osobní dopravě se v hospodaření dostala do ztráty, kterou budou jen obtížně sanovat. Z hlediska udržitelnosti dopravy bylo zajímavé sledovat, že v evropských zemích poklesly emise oxidů dusíku a oxidu uhličitého o více než 10 %. U letecké dopravy snížení dosáhlo dokonce 50 %!

### **Jak se covidové problémy s logistikou promítly na dostupnosti materiálů pro průmysl?**

Problémy se dotkly především řízení materiálových toků. Nevyhnuły se domácím ani zahraničním dodavatelům. Vysoká nemocnost zaměstnanců v kombinaci s čerpáním pracovního volna na ošetřování jiného člena rodiny společně vedly k nemožnosti dodržet dodací lhůty. Kompletace finálních produktů byla také omezena, což se do dodavatelské logistiky promítlo zpožděním doručení zboží. Tato logistika byla přitom také ovlivněna nedostatkem pracovních sil u dopravců a zasilatelů.

### **Podepsal se covid i na logistice v rámci výrobních závodů?**

Rozhodně ji změnil, protože v této kritické situaci nebylo možné nic jiného než improvizovat. Pro řadu firem se stalo výhodou, že v minulosti investovaly do automatizační a digitalizační techniky, se kterou nahradily část lidské práce. Finančně zdravé firmy optimalizovaly a optimalizují své procesy.

### **Dá se dnes vůbec dodržovat zásobování výroby systémem Just-in-Time?**

Dodávky komponent systémem Just-in-Time budou nepochybně stále využívány, ale s vyšší pojistnou zásobou – a právě ta dodavatelské řetězce prodraží. Z dnešních zkušeností už víme, že firmy, které správně předvidaly nedostatek některých materiálů a předzásobily se, udělaly dobře. Musely do toho ale vložit vyšší finanční prostředky, což je dnes kompenzováno vyšší prodejní cenou finálních výrobků.

### **Jaké pokračování situace můžeme očekávat v nejbližší době? A jak mohou firmy zmírnit dopady pandemie na jejich logistiku?**

Neočekávám, že by se situace, jakou jsme prožili v posledních dvou letech, měla opakovat v takovém rozsahu. Díky proočkování a promořenosti společnosti lze předpovídat, že jsme na dobré cestě. Jsem přesvědčen, že ve všech podnikatelských subjektech byla během pandemie objevena slabá místa, která už byla odstraněna či alespoň minimalizována, a to firmy posílilo. Mezi hlavní faktory úspěchu v době krize patří kvalitní systém plánování, organizace práce, návaznost procesů a loajalita zaměstnanců. Výhodou jsou i funkční vnitrofiremní procesy, které zajistí rychlou reakci v případě jakýchkoli situací. ■

## **VŠLG**

Vysoká škola logistiky o.p.s. je soukromá vysoká škola neuniverzitního typu s technickým zaměřením. Jako jediná v České republice nabízí svým studentům tři stupně terciárního vzdělání v rámci studijního programu Logistika. Sídli v Přerově, nicméně výuka probíhá také ve vzdělávacích centrech v Praze a v Bratislavě.

# Call4Service

nejsnadnější způsob objednání  
servisního zásahu


- **Zákaznický servis 24 hodin denně!**
- **Úspora času**
- **Rychlé a snadné ovládání**
- **Pružné a intuitivní funkce**
- **Vyšší transparentnost aktuálního stavu**


Díky aplikaci Call4Service máte vždy po ruce rychlé řešení jakéhokoli defektu. S novou servisní aplikací šetříte cenný čas a předcházíte zbytečným časovým prostojeům – díky Call4Service máte možnost kontaktovat náš zákaznický servis 24 hodin denně, a to přímo ze svého mobilního zařízení. Stačí jen odeslat servisní požadavek na opravu, údržbu, inspekci nebo jinou službu týkající se oleje nebo baterie.

Jak to vypadá v praxi? Naskenováním QR kódu na vaší manipulační technice identifikujete konkrétní stroj, na kterém zásah potřebujete provést. K základnímu hlášení máte také možnost doplnit podrobnější informace, dokumentační fotografie i zadat požadovaný termín zásahu. Váš požadavek v okamžiku přijetí potvrdíme a následně zajistíme řešení.



**Stáhněte si Call4Service**

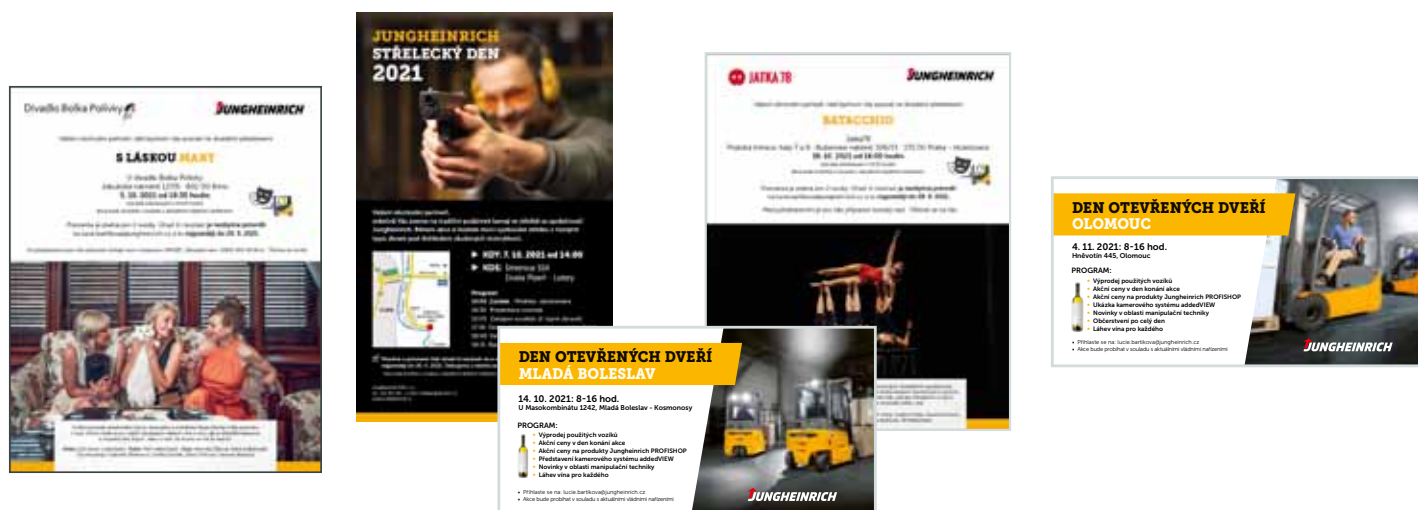
 Google Play

 App Store



# Společně za zážitky

PODZIM JE PRO NÁS V JUNGHEINRICHU DOBOU SETKÁVÁNÍ. A PŘESTOŽE NÁS STÁLE OMEZOVALA COVIDOVÁ OPATŘENÍ, VŠECHNY NAPLÁNOVANÉ AKCE ÚSPĚŠNĚ PROBĚHLY A O SPOLEČNÉ ZÁŽITKY NEBYLA NOUZE. MÁME RADOST, ŽE JSME KONEČNĚ MĚLI MOŽNOST SETKAT SE S VÁMI I PŘI NEFORMÁLNÍCH PŘÍLEŽITOSTECH. V DOPROVODU OBCHODNÍCH PARTNERŮ JSME VYRAZILI DO DIVADLA I NA STŘELNICI A K TOMU JSME TAKÉ OPĚT OTEVŘELI DVEŘE NAŠICH POBOČEK. VŠE SAMOZŘEJMĚ V SOULADU S AKTUÁLNĚ PLATNÝMI OPATŘENÍMI.



## 5. 10. 2021 ■ Brno, Divadlo Bolka Polívky

Do Brna jsme už tradičně vyrazili za kulturou. Společně s partnery jsme zamířili do Divadla Bolka Polívky na hořkou komedii S láskou Mary s Veronikou Žilkovou v hlavní roli. Kulturní zážitky jsme zvládli společně i probrat, a to během bohatého rautu v přilehlé restauraci Jakoby.

## 7. 10. 2021 ■ Plzeň-Lobzy, Střelnice SSK – Střelecký den

O něco akčnější zážitky přinesl plzeňský turnaj ve střelbě. Během něj si každý mohl vyzkoušet střelbu z několika různých typů zbraní pod dohledem zkušeného instruktora. Nechyběla ani prezentace produktových novinek z našeho portfolia zakončená grilováním.

## 14. 10. 2021 ■ Mladá Boleslav, Den otevřených dveří Jungheinrich

Naše pobočka v Mladé Boleslavi otevřela své dveře veřejnosti v polovině října. Součástí programu bylo jak představení produktových i technologických novinek, tak prodej repasovaných vozíků či produktů ze sortimentu Jungheinrich PROFISHOP za zvýhodněné ceny.

## 19. 10. 2021 ■ Praha-Holešovice, Jatka78

Obchodní partnery jsme pozvali za kulturou i v Praze. Pro jistotu jsme objednali celé divadlo a ještě před představením nechali připravit občerstvení. Hlavním bodem společného večera byla inscenace Bataccio inspirovaná poetikou starých kočovných divadelních společností.

## 4. 11. 2021 ■ Olomouc, Den otevřených dveří Jungheinrich

Návštěvníky začátkem listopadu přivítala také naše pobočka v Olomouci. I tam bylo o program postaráno – výprodej použité techniky, zvýhodněné ceny produktů PROFISHOP či ukázky nejmodernějších produktů a technologií – nic z toho nemohlo chybět.

# Repasovaný vozík

## dostal druhou šanci ve výrobě obalů

SPOLEČNOST R&K SPOL. S R.O. RYCHLE A KVALITNĚ SE ZABÝVÁ VÝROBOU OBALŮ A OBALOVÝCH MATERIÁLŮ UŽ TĚMĚŘ TŘICET LET. KVŮLI RYCHLÉMU RŮSTU PRODUKCE A ZNAČNÉMU ROZŠÍŘENÍ VÝROBNÍHO PROGRAMU V POSLEDNÍCH LETECH JÍ ALE PŮVODNÍ VÝROBNÍ PROSTORY ZAČLY BÝT TROCHU TĚSNÉ, A TAK SE VEDENÍ ROZHODLO PRO STĚHOVÁNÍ. CÍLOVOU LOKALITOU SE STAL NOVÝ PROSTOR V PRŮMYSLOVÉ ZÓNĚ NEDALEKO CENTRA KUTNÉ HORY.





Společně se stěhováním vznikla v R&K i potřeba pořídit novou manipulační techniku, která by pomáhala s vykládkou kamionů a převozem palet mezi skladem a výrobou. Volba nakonec padla na repasovaný plynový vozík Jungheinrich TFG 320 s nosností dvě tuny. Než ale k rozhodnutí došlo, bylo nutné důkladně zvážit provozní potřeby.

### KVALITA BEZ KOMPROMISU

Výrobní proces mimo jiné vyžaduje občasnou vykládku kamionů, přesouvání těžkých palet se vstupním materiálem do výroby i manipulaci s hotovými výrobky. Nejedná se ale o každodenní činnosti, pracovníci potřebují techniku zapojit do práce třeba jen dvakrát měsíčně a vytížení techniky tak není nijak vysoké. Veškerá práce, ke které je vozík potřeba, ale probíhá v náročných venkovních podmínkách – vlastní technika je tak pro společnost nezbytností. Vzhledem k nízké vytíženosti však vedení logicky nechtělo do techniky investovat vysoké částky. Přesto však nehodlalo přistoupit na žádný kompromis v rámci poprodejních služeb, servisu a dostupnosti náhradních dílů. Jednatel společnosti Miroslav Kukla prozradil, že ve hře byly tři možné varianty řešení: „Pro náš provoz nedává úplně smysl pořízení nového vozíku od zavedených dodavatelů. Zvažovali jsme tedy na jedné straně nový stroj od některého z asijských výrobců, nebo repasovaný od ověřené značky. Do toho ještě vstoupil rozdíl mezi samotnými výrobci a lokálními prodejci. Nabídek jsme měli hodně a zorientovat se nebylo úplně snadné,“ nastínil. O situaci na trhu s použitou manipulační technikou má dokonale přehled Michal Bajtler, specialista prodeje repasovaných vozíků Jungheinrich: „Trh s repasovanými vozíky je do jisté míry podobný tomu s ojetými auty. Vždy je možné starý vozík vzít, umýt, přelakovat největší oděrky a možná i vyměnit pár pohledových dílů, či dokonce stočit počet motohodin. Bohužel takový vozík představuje do budoucna další náklady a potenciální rizika, která dalece převyšují jednorázovou úsporu při pořízení,“ osvětlil situaci.

### DOKONALE OPRAVENO

Svou nabídkou jsme k řešení situace v R&K přispěli i my. Do náročného, nicméně pro vozík nijak zvlášť vytíženého výrobního provozu jsme nabídli repasovaný plynový vozík Jungheinrich TFG 320 s nosností dvě tuny a zdvihem 3500 mm. Právě ten dokonale splňoval klientské požadavky. Zvolený vozík se po návratu ze svého původního působiště dočkal od našich techniků kompletní kontroly všech komponent a výměny či opravy nefunkčních prvků,

a to včetně základní opravy laku. Vedení společnosti R&K ke žluté variantě nakonec přesvědčila jistota původu a důkladně vedená servisní historie. „Jungheinrich nám poskytl kompletní informace o skutečném stavu vozíku i rozsahu repase. Díky jejich servisní síti se ani nemusíme bát dlouhých dojezdových časů v případě jakékoli poruchy. A to bylo pro nás nakonec rozhodující,“ shrnul Miroslav Kukla.

### VARIANTA PRO KAŽDÉHO

Veškeré vozíky nabízené v rámci JHBazaru buď pocházejí z pronájemní flotily Jungheinrich, nebo se vracejí od některého ze zákazníků po ukončení operativního leasingu. V obou případech jsou však po celou dobu svého provozu plně pod kontrolou našich zručných servisních techniků. Jsou tak skvělou variantou pro každého, kdo zvažuje pořízení repasovaných vozíků přímo od výrobce. Díky nižším pořizovacím nákladům se vyplatí i provozům, které mají pro manipulační techniku jen menší využití. ■



### R&K spol. s r.o.

Rodinná společnost R&K spol. s r.o. rychle a kvalitně vznikla v roce 1992, coby společnost zaměřená na výrobu plastových obalů a obalových materiálů. V současnosti zaměstnává 11 zaměstnanců, kteří zvládnou vyrobit zhruba 2 000 000 obalů měsíčně. Ty následně putují rovnou k výrobcům textilu, do potravinářských provozů, e-shopů či papíren. V době pandemie se společnost také zapojila do výroby a distribuce ochranných pomůcek – jen za první měsíce roku 2021 vyrobila přes 3 miliony obalů na roušky a respirátory.



# JHBazar.cz

Široká nabídka nových  
i repasovaných vozíků skladem.

Vybírejte online!



ŽLUTÁ INTRALOGISTICKÁ  
ŘEŠENÍ USNADŇUJÍ  
SKLADOVÁNÍ  
NEJRŮZNĚJŠÍCH TYPŮ  
SORTIMENTU NA VŠECH  
KONTINENTECH  
A VÝJIMKOU NENÍ ANI  
AFRIKA.

V roce 2015 jsme otevřeli pobočku v Jihoafrické republice. Usídlila se v Kempton Park, nedaleko mezinárodního letiště OR Tambo v Johannesburgu, a za uplynulých šest let se rozrostla o další čtyři pracoviště. Menší pobočky jsou prakticky rozmístěny po celém pobřeží – v Durbanu, East Londonu, Port Elizabeth a v Kapském Městě. O jejich chod se stará 92 zaměstnanců, kteří společnými silami usilují o další rozšiřování distribuční sítě. A o zajímavé zakázky nemají nouzi. Aktuálně jim roste pod rukama komplexní řešení pro sklad makadamových ořechů, jehož dokončení se očekává koncem roku 2021. Jedná se o nejmodernější projekt na zpracování a skladování těchto ořechů v celé zemi. Patnáct metrů vysoký sklad bude vybaven automatizovaným skladovacím systémem shuttle Jungheinrich UPC, který umožní uskladnit až 27 400 zásobníků s ořechy. Obsluhu zajistí regálové zakladače EKX 516 a celý sklad bude řízený systémem WMS série 2. ■



# JAR

**Jungheinrich  
ve světě**

# profi shop

**JUNGHEINRICH**

## SLEVA

# 15%\*

### NA KATEGORIE REGÁLY, ÚKLID, PROVOZ, PŘEPRAVA

\*Neplatí na již zlevněné produkty.

[jungheinrich-profishop.cz](http://jungheinrich-profishop.cz)  
Kód vouchery: JE HACKO