

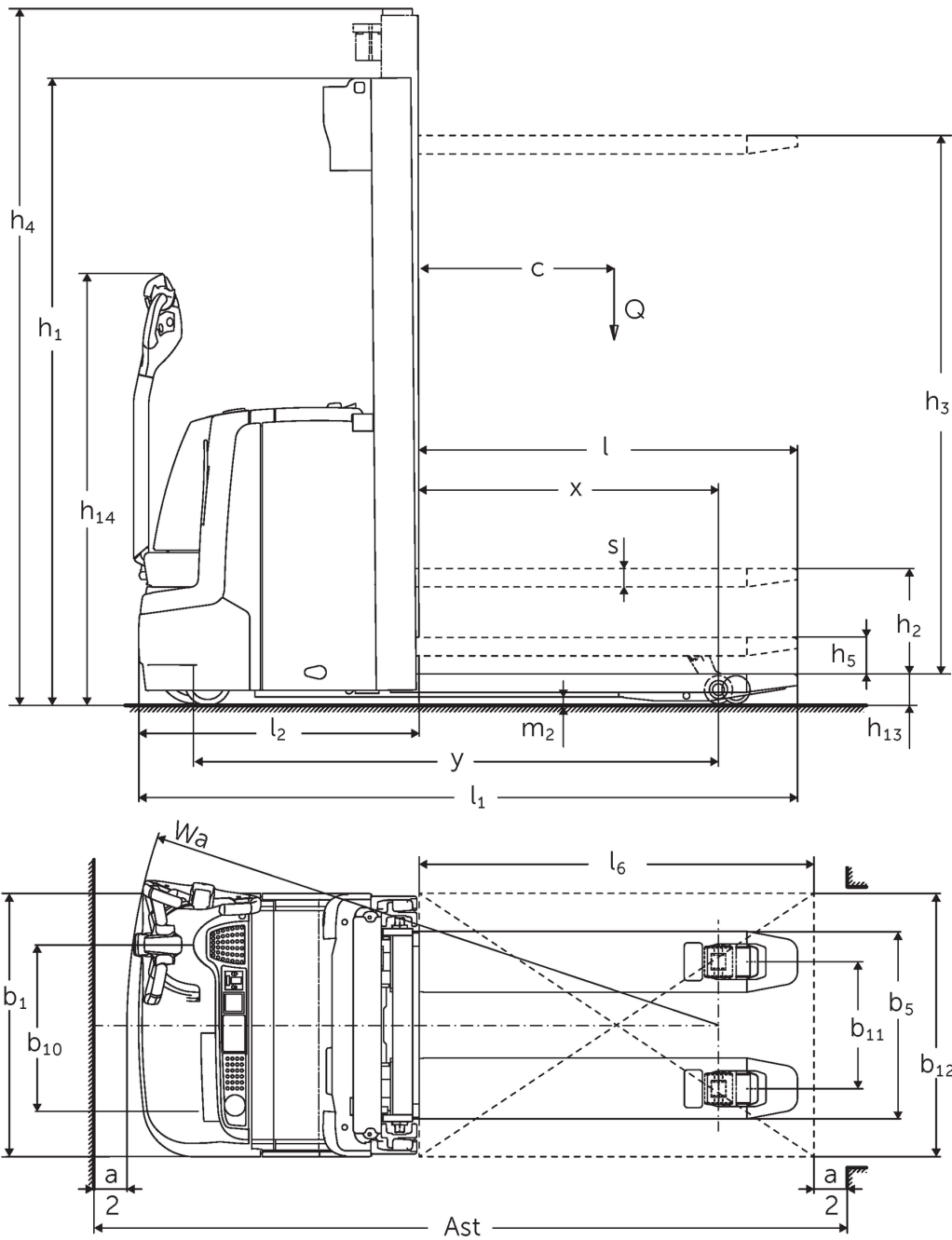


# Transpalet electric pietonal cu catarg si brate de suport

## **EJC 112z**

Înălțime de ridicare: 2500-4700 mm / Capacitate de încărcare: 1200 kg

# EJC 112z



# EJC 112z

EJC 112z	Înălțime de ridicare a furcilor (h3)	Înălțime catarg retras (h1)	Ridicare liberă (h2)	Înălțime catarg extins (h4)
Catarg dublu ZT	<b>2500 mm</b>	<b>1750 mm</b>	<b>100 mm</b>	<b>2975 mm</b>
	2700 mm	1850 mm	100 mm	3175 mm
	2900 mm	1950 mm	100 mm	3375 mm
	3200 mm	2100 mm	100 mm	3675 mm
	3600 mm	2300 mm	100 mm	4075 mm
	4100 mm	2550 mm	100 mm	4575 mm
	4300 mm	2650 mm	100 mm	4775 mm
Catarg dublu ZZ	<b>2500 mm</b>	<b>1700 mm</b>	<b>1225 mm</b>	<b>2975 mm</b>
	2900 mm	1900 mm	1425 mm	3375 mm
	3200 mm	2050 mm	1575 mm	3675 mm
	3600 mm	2250 mm	1775 mm	4075 mm
	4100 mm	2500 mm	2025 mm	4575 mm
	4300 mm	2600 mm	2125 mm	4775 mm
Catarg triplex DZ	<b>4090 mm</b>	<b>1845 mm</b>	<b>1338 mm</b>	<b>4597 mm</b>
	4300 mm	1915 mm	1408 mm	4807 mm
	4700 mm	2050 mm	1543 mm	5207 mm

# Tabel VDI

Stând pe: 02/2024

Marca	1.1	Producător (nume abreviat)		Jungheinrich
	1.2	Domeniul de activitate al producătorului		<b>EJC 112z</b>
	1.3	Deplasare		Electric
	1.4	Operare		Pietonal
	1.5	Capacitate de încărcare / sarcină	Q kg	1200
	1.5.1	Capacitate/sarcină nominală cu catargul ridicat	Q kg	1200
	1.5.2	Capacitate/sarcină nominală cu brațe de susținere	Q kg	2000
	1.6	Distanța față de centrul de greutate al sarcinii	c mm	600
	1.8	Distanța de încărcare, între centrul axei motoare și furcă	x mm	910
1.9	Ampatament	y mm	1502	
Greutăți	2.1.1	Greutate totală (inclusiv baterie)	kg	980
	2.2	Sarcina de încărcare pe axa față / spate cu încărcătură	kg	965 / 1215
	2.3	Sarcina de încărcare pe axa față / spate fără încărcătură	kg	707 / 273
Roți / Suspension	3.1	Anvelope		Poliuretan (PU)
	3.2	Dimensiune anvelope, față		Ø 230 x 70
	3.3	Dimensiune anvelope, spate		Ø 85 x 95 /75
	3.4	Roți suplimentare		Ø 140 x 54
	3.5	Roți, număr față / spate (x = condus)		1x + 1/2
	3.6	Ecartament, față	b10 mm	507
	3.7	Ecartament, spate	b11 mm	415
Dimensiuni de bază	4.2	Înălțime catarg retras (h1)	h1 mm	1950
	4.3	Ridicare liberă (h2)	h2 mm	100
	4.4	Înălțime de ridicare a furcilor (h3)	h3 mm	2880
	4.5	Înălțime catarg extins (h4)	h4 mm	3375
	4.6	Ridicare inițială	h5 mm	122
	4.9	Înălțimea minimă/maximă a manșei de comandă în poziția de deplasare	h14 mm	850 / 1305
	4.15	Înălțimea coborâtă	h13 mm	90
	4.19	Lungime totală	l1 mm	1933
	4.20	Lungimea până la baza furcilor	l2 mm	783
	4.21.1	Lățime totală	b1 mm	800
	4.22	Dimensiuni furci	s/e/l mm	56 x 185 x 1150
	4.25	Distanța peste furci	b5 mm	570
	4.32	Garda la sol, centrul ampatamentului	m2 mm	20
	4.34.1	Lățime culoar de lucru (palet 1000x1200 manipulat transversal)	Ast mm	2168
4.34.2	Lățime culoar de lucru (palet 800x1200 manipulat longitudinal)	Ast mm	2267	
4.35	Rază de întoarcere	Wa mm	1728	
Date de performanță	5.1	Viteza de deplasare cu sarcină / fără sarcină	km/h	6 / 6
	5.2	Viteza de ridicare cu sarcină / fără sarcină	m/s	0,18 / 0,29
	5.3	Viteza de coborâre cu sarcină / fără sarcină	m/s	0,49 / 0,39
	5.8	Gradabilitate maximă cu sarcină / fără sarcină	%	8 / 16
	5.10	Frână de parcare		regenerativ
Cu motor electric / Electronică	6.1	Motor de tracțiune, performanță S2 60 min	kW	1
	6.2	Motor de ridicare, performanță la S3	kW	3
	6.3	Baterie conform DIN 43531/35/36		A
	6.4	Tensiunea bateriei / capacitate nominală	V / Ah	24 / 200
	6.5	Greutatea bateriei	kg	185
	6.6	Consumul de energie conform ciclului VDI	kWh/h	0

	6.6.1	Consumul de energie conform ciclului EN	kWh/h	0,66
	6.6.2	Echivalent CO2 conform EN16796	kg/h	0,4
Alte	8.1	Tipul unității de deplasare		AC
	10.7	nivelul zgomot conform EN12053, perceput de urechea operatorului	dB (A)	64
- Această fișă tehnică oferă doar valorile tehnice ale configurației standard, în conformitate cu directiva VDI 2198. Alte anvelope, tipuri de catarg sau echipamente suplimentare etc. pot avea ca rezultat valori diferite.				

Valori pentru compartimentul bateriei tip S-VBE, catarg tip ZT2900; baterie 200 Ah; brațe de sprijin ridicate.

- Nr. VDI 1.5: În regim de operare pe dublu-nivel (opțional): Mecanism de ridicare a catargului max. 0,6 t/sarcină totală max. 2,0 t.
- Nr. VDI 1.5.1: În regim de operare pe dublu-nivel (opțional): Mecanism de ridicare a catargului max. 0,6 t/sarcină totală max. 2,0 t.
- Nr. VDI 1.5.2: În regim de operare pe dublu-nivel (opțional): Mecanism de ridicare a catargului max. 0,6 t/sarcină totală max. 2,0 t.
- Nr. VDI 1.8: Cu catarg tip DZ: x - 42 mm. Cu brațe de sprijin coborâte: x + 54 mm.
- Nr. VDI 1.9: Cu compartiment baterie tip M-VBE sau M Li-Ion: y + 69 mm. Cu brațele de sprijin coborâte: y + 54 mm.
- Nr. VDI 4.19: Cu catarg tip DZ: l1 + 42 mm; cu compartimentul bateriei tip M-VBE sau M Li-Ion: l1 + 69 mm.
- Nr. VDI 4.20: Cu catarg tip DZ: l2 + 42 mm; cu compartimentul bateriei tip M-VBE sau M Li-Ion: l2 + 69 mm.
- Nr. VDI 4.34.1: Cu compartiment baterie tip M-VBE sau M Li-Ion: Lățime culoar de lucru + 69 mm. Pe diagonală conform VDI: + 368 mm. Cu catarg tip DZ: Lățime culoar de lucru + 42 mm.
- Nr. VDI 4.34.2: Cu compartiment baterie tip M-VBE sau M Li-Ion: Lățime culoar de lucru + 69 mm. Pe diagonală conform VDI: + 204 mm. Cu catarg tip DZ: Lățime culoar de lucru + 42 mm.
- Nr. VDI 4.35: Cu compartiment baterie tip M-VBE sau M Li-Ion: Wa + 69 mm. Cu brațele de sprijin coborâte: Wa + 54 mm.
- Nr. VDI 5.8: Valorile din tabel se raportează la sarcina nominală (1.5). La sarcina maximă în cursa brațului de sprijin (1.5.2): Capacitatea de stivuire max. cu sarcină = 5%.
- Nr. VDI 6.2: Cu S3 6%.

**Jungheinrich România S.R.L**

Ploiești West Park (PWP)

Strada Bruxelles nr. 17, 107025 Ariceștii Rahtivani

Județul Prahova,

România

office@jungheinrich.ro  
www.jungheinrich.ro

Fabricile de producție germane din  
Norderstedt, Moosburg și Landsberg  
sunt certificate, la fel ca și centrul nostru  
de piese de schimb originale din  
Kaltenkirchen.

ISO 9001  
ISO 14001



**JUNGHEINRICH**