

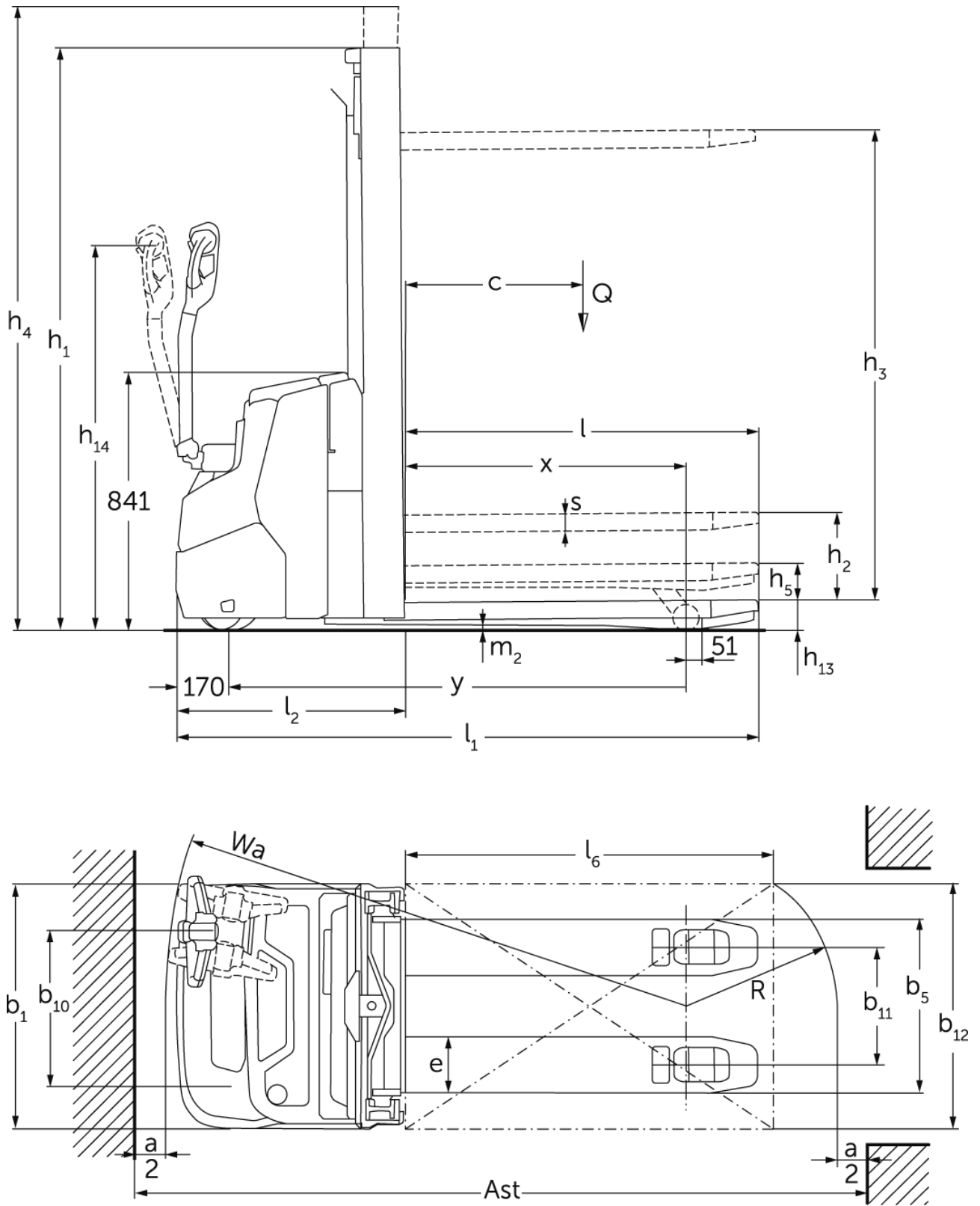


## Elektrisk støttebenstruck med initialløft

**EJC 110zi / 112zi**

Løftehøyde: 2300-4700 mm / Løftekapasitet: 1000-1200 kg

# EJC 110zi / 112zi



# EJC 110zi / 112zi

EJC 110zi, EJC 112zi	Løftehøyde (h3)	Høyde senket mast (h1)	Friløft (h2)	Høyde løftet mast (h4)
Todelt friløftmast ZZ	<b>2300 mm</b>	<b>1600 mm</b>	<b>1125 mm</b>	<b>2775 mm</b>
	2500 mm	1700 mm	1225 mm	2975 mm
	2900 mm	1900 mm	1425 mm	3375 mm
	3200 mm	2050 mm	1575 mm	3675 mm
	3600 mm	2250 mm	1775 mm	4075 mm
	3900 mm	2400 mm	1925 mm	4375 mm
Todelt teleskopmast ZT	<b>2300 mm</b>	<b>1650 mm</b>	<b>100 mm</b>	<b>2775 mm</b>
	2500 mm	1750 mm	100 mm	2975 mm
	2700 mm	1850 mm	100 mm	3175 mm
	2900 mm	1950 mm	100 mm	3375 mm
	3200 mm	2100 mm	100 mm	3675 mm
	3600 mm	2300 mm	100 mm	4075 mm
Tredelt friløftmast DZ	<b>4090 mm</b>	<b>1845 mm</b>	<b>1338 mm</b>	<b>4597 mm</b>
	4300 mm	1915 mm	1408 mm	4807 mm
<b>EJC 112zi</b>	<b>Løftehøyde (h3)</b>	<b>Høyde senket mast (h1)</b>	<b>Friløft (h2)</b>	<b>Høyde løftet mast (h4)</b>
Todelt teleskopmast ZT	<b>4100 mm</b>	<b>2550 mm</b>	<b>100 mm</b>	<b>4575 mm</b>
	4300 mm	2650 mm	100 mm	4775 mm
Tredelt friløftmast DZ	<b>4700 mm</b>	<b>2050 mm</b>	<b>1564 mm</b>	<b>5213 mm</b>

# VDI-tabell

Stå: 06/2024

			Jungheinrich	
			EJC 110zi	EJC 112zi
Mark	1.1	Produsent (kort navn)		
	1.2	Produsentens typebetegnelse		
	1.3	Drivenhet		Elektrisk
	1.4	Betjening		Gå
	1.5	Løftekapasitet last	Q kg	1000   1200
	1.5.1	Nominel lastkapasitet / last ved initialløft	Q kg	1000   1200
	1.5.2	Nominell lastkapasitet / belastning på tilleggsløft	Q kg	1400   1600
	1.6	Lastsenteravstand	c mm	600
	1.8	Lastavstand	x mm	914
1.9	Hjulavstand	y mm	1493	
Vekter	2.1.1	Egenvekt (inkl. batterier)	kg	860   870
	2.2	Akselbelastning med last foran/bak	kg	840 / 1020   890 / 1180
	2.3	Akselbelastning uten last foran/bak	kg	610 / 250   620 / 250
Hjul, chassis	3.1	Hjul		Polyuretan (PU)
	3.2	Hjuldimensjon foran		Ø230 x 70
	3.3	Hjuldimensjon bak		Ø 85 x 95 / Ø75 x 75
	3.4	Tilleggshjul		Ø140 x 54
	3.5	Hjul, antall foran/bak (x = drivhjul)		1x +1 / 2
	3.6	Sporvidde foran	b10 mm	507
	3.7	Sporvidde bak	b11 mm	385
Grunnleggende mål	4.2	Høyde senket mast (h1)	h1 mm	1950
	4.3	Friløft (h2)	h2 mm	100
	4.4	Løftehøyde (h3)	h3 mm	2900
	4.5	Høyde løftet mast (h4)	h4 mm	3375
	4.6	Initialløft	h5 mm	122
	4.9	Høyde ledehendelhåndtak i kjøreposisjon min./maks.	h14 mm	750 / 1260
	4.15	Høyde senket	h13 mm	90
	4.19	Totallengde	l1 mm	1899
	4.20	Lengde inkl. gaffelrygg	l2 mm	749
	4.21.1	Totalbredde	b1 mm	800
	4.22	Gafler (tykkelse, bredde, lengde)	s/e/l mm	56 x 185 x 1150
	4.25	Mål over gafler	b5 mm	570
	4.32	Bakkeklaring målt midt mellom akslingene	m2 mm	18
	4.34.1	Arbeidsbredde (pall 1000 x 1200 på tverrsnitt)	Ast mm	2136
4.34.2	Arbeidsbredde (pall 800x1200 langsgående)	Ast mm	2186	
4.35	Svingradius	Wa mm	1700	
Ytelser	5.1	Kjørehastighet med/uten last	km/h	6 / 6
	5.2	Løfthastighet med/uten last	m/s	0,15 / 0,24   0,16 / 0,29
	5.3	Senkehastighet med/uten last	m/s	0,34 / 0,34   0,41 / 0,37
	5.8	Maks. stigeevne med/uten last	%	5 / 14
	5.10	Driftsbremser		Generatorisk
Elektrisk motor / Elektronikk	6.1	Drivmotor, effekt S2 60 min	kW	0,9
	6.2	Løftemotor, effekt ved S3	kW	2,2
	6.3	Batteri iht. DIN 43531/35/36		nei
	6.4	Batterispennning / nominell kapasitet	V / Ah	24 / 105
	6.5	Batteriets vekt	kg	45
	6.6.1	Energiforbruk iht. EN-syklus	kWh/h	0,66

	6.6.2	CO2-ekvivalent i henhold til EN16796	kg/h	0,4
Andre	8.1	Type kjørekontroll		AC
	10.7	Lydtryknivå i henhold til EN12053, førerens rør	dB (A)	65
<p>- Her vises kun tekniske verdier for standardmodellen i henhold til retningslinje VDI 2198. Andre dekk, master eller tilleggsutstyr kan gi andre verdier. Med forbehold om endringer og tekniske nyheter.</p>				

Alle verdier for standardmast 2900 ZT; støtteben løftet.

- VDI-nr. 1.8: med DZ-mast: x - 40 mm; med senkede støtteben: x + 51 mm.
- VDI-nr. 1.9: med senkede støtteben: y + 51 mm.
- VDI-nr. 4.19: med DZ-mast: l1 + 40 mm.
- VDI-nr. 4.20: med DZ-mast: l2 + 40 mm.
- VDI-nr. 4.34.1: diagonalt iht. VDI: arbeidsgangbredde + 370 mm: Med DZ: arbeidsgangbredde + 40 mm; ledehendel i vertikal stilling (kjøring i lav hastighet).
- VDI-nr. 4.34.2: diagonalt iht. VDI: arbeidsgangbredde + 206 mm: Med DZ-mast: arbeidsgangbredde + 40 mm; ledehendel i vertikal stilling (kjøring i lav hastighet).
- VDI-nr. 4.35: med senkede støtteben: x + 51 mm; ledehendel i vertikal stilling (kjøring i lav hastighet).
- VDI-nr. 5.8: maks. stigeevne med last for VDI 1.5.2: 4 %.
- VDI-nr. 6.2: EJC 110zi: S3 = 5 % ED; EJC 112zi: S3 = 10 % ED.

**Jungheinrich Norge AS**  
Alf Bjerckes vei 30 · 0596 Oslo  
Postboks 246 Leirdal · 1011 Oslo

Telefon 02350  
24-timers servicevakt 480 75 450

[kontakt@jungheinrich.no](mailto:kontakt@jungheinrich.no)  
[www.jungheinrich.no](http://www.jungheinrich.no)

De tyske produksjonsstedene i  
Norderstedt, Moosburg og Landsberg er  
sertifisert. Det er også vårt  
reservedelslager i Kaltenkirchen. ISO 9001  
ISO 14001

Jungheinrich-trucker bygges i henhold  
til Eusikkerhetsbestemmelsene og CE-  
forskriftene



**JUNGHEINRICH**