



Traiter les chariots avec précaution.

Directives relatives à l'état contractuel requis des chariots Jungheinrich et des pièces retournées conformément aux contrats de location et aux accords contractuels.

 JUNGHEINRICH

Ces lignes directives contribuent à créer un processus clair et transparent sur la manière de traiter les dommages.

Dans la plupart des cas, un chariot est restitué à la fin d'un contrat. Les parties contractantes ont souvent des perceptions différentes au sujet de l'état et du niveau d'usure du chariot. Cette brochure sert de guide pour garantir un aperçu d'ensemble clair et transparent sur les conditions requises et contractuelles applicables à chaque chariot après sa restitution chez Jungheinrich.

La brochure fournit des exemples illustrés par des photos et décrit :



ce qui est considéré comme un niveau acceptable et standard de dommages (« état requis ») en termes de niveau d'usure résultant d'une usure normale (basée sur l'âge) et ;



ce qui est considéré comme dommages « inacceptables » en termes d'autres dommages pour lesquels le responsable de dommages est obligé de compenser.

Inspection du chariot

Lorsque le chariot est restitué, Jungheinrich procède à une inspection. Dans la mesure du possible, cette inspection a lieu sur le site où le chariot a été utilisé pendant la durée du contrat. Dans le cas contraire, le contrôle d'entrée doit être effectué dans les locaux de Jungheinrich au moment de la restitution du chariot.

Pour ce contrôle, les pièces et les équipements auxiliaires sont inspectés ainsi que la fonctionnalité du chariot. De plus, l'état d'usure et le niveau d'usure des différents composants sont déterminés. Le terme « état requis » décrit un niveau d'usure typique, associé à l'âge, qui dépend de l'intensité d'utilisation et le site d'exploitation qui a été défini avant le début du contrat.

Les dommages dépassant le niveau d'usure associé à l'âge et / ou les dommages forcés / provoqués par les clients sont définis comme des « dommages inacceptables ».

Si de tels dommages sont constatés, ceux-ci seront documentés par des outils correspondants. Une estimation des coûts sera ensuite transmise au responsable des dommages, qui devra payer la facture.

En cas de divergence entre les deux parties quant au montant des dommages facturés, il est possible de faire appel à un expert externe neutre pour évaluer le dossier.



Spécifications pour la restitution d'un chariot

En général, les chariots ayant été loués à un client doivent être restitués conformément au bon de livraison, y compris tous les équipements auxiliaires et les accessoires. Lors de la restitution, les grosses particules de saleté sur les équipements doivent être enlevées.

Équipement supplémentaire :

- Accessoires (déplacement latéral, extensions de fourches, dispositifs de serrage et éléments de cabine)
- Batterie(s) avec accessoires (Aquamatic, réservoir d'eau, système de changement de batterie)
- Chargeur
- Manuels (instructions d'utilisation, manuel d'entretien, liste de pièces de rechange, directive FEM-4.004 (anciennement UVV))
- Filtre à particules diesel

État des différents composants

Moteur

État requis :

- Entièrement fonctionnel
- Démarreur et batterie entièrement fonctionnels
- Carburant propre restant pour charger / décharger le chariot
- Bouchon du réservoir entièrement fonctionnel
- Filtre à air propre et entretenu
- Niveaux d'huile et de liquide de batterie selon le manuel d'utilisation
- Filtre à particules conforme aux spécifications de livraison et entièrement fonctionnel



Tablier porte-fourches

État requis :

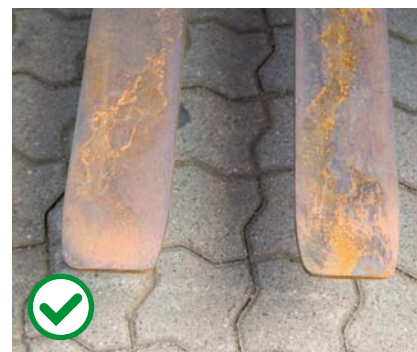
- Orifices hydrauliques entièrement fonctionnels, sans fuites ni abrasions importantes de la tuyauterie
- Tablier porte-fourches sans aucune déformation



Fourches

État requis :

- Dispositif de verrouillage de la fourche présent et entièrement fonctionnel
- Vis des butées de fourche présentes
- L'usure se trouve dans la limite d'usure autorisée. Maximum 10 % de la tige de fourche usée. Par exemple, pour une fourche de 40 mm d'épaisseur, une épaisseur > 36 mm est acceptable)



Inacceptable :

- Pièces du moteur endommagées par des influences extérieures
- Fuites sur le moteur (par exemple huile et / ou liquide de refroidissement)
- L'échappement présente un volume de fonctionnement notable ou une traînée de gaz distincte
- Usure excessive due au manque de maintenance



Inacceptable :

- Tablier porte-fourches tordu
- Dossieret de charge déformé
- Pointes de fourche endommagées ou déformées
- Dommage important de la tuyauterie hydraulique



Inacceptable :

- Au-dessus de la limite d'usure (plus de 10 % d'usure)
- Fourche tordue / modifications de forme effectuées par le client
- Arêtes vives ou effilochées à l'avant



Siège

État requis :

- Siège (y compris la protection du contact du siège) entièrement fonctionnel dans toutes les positions
- Pas de trous ou de déchirures dans le rembourrage
- Ceinture entièrement fonctionnelle en tant que système de retenue conformément à la directive FEM-4.004 (anciennement UVV) (la boucle est entièrement fonctionnelle lors d'un test de traction, pas de coupures dans la ceinture)



Essieux

État requis :

- Entièrement fonctionnels, sans fuites
- Pas de dommages extérieurs et / ou de bruits perceptibles
- Pas de corps étrangers présents



Contrepoids arrière

État requis :

- Dans son état mécanique d'origine
- Grille de protection devant le ventilateur et boulons de raccordement présents et entièrement fonctionnels



Inacceptable :

- Pièces du siège manquantes (par exemple la couverture arrière)
- Trous ou fissures dans le rembourrage
- Système de retenue manquant ou non fonctionnel
- Défaut au niveau des fonctions de réglage
- Manuel du chariot manquant



Inacceptable :

- Pas entièrement fonctionnels
- Fuites ou dommages extérieurs
- Roue pivotante



Inacceptable :

- Ruptures dans la fonte grise
- Modifications mécaniques (par exemple augmentation de la charge)
- Boulons de raccordement et / ou grille de protection devant le ventilateur déformés ou absents



Timon

État requis :

- Timon complet et entièrement fonctionnel lors de toutes les opérations
- Ressort de compression à gaz (position verticale automatique)



Inacceptable :

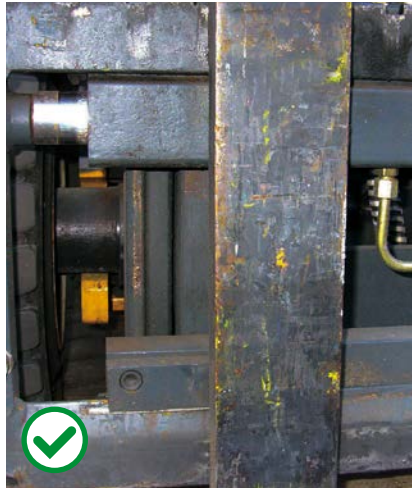
- Pas entièrement fonctionnel
- Fissures, déformations et / ou trous



Déplacement latéral

État requis :

- Entièrement fonctionnel, y compris les raccords
- Pas de fuites



Inacceptable :

- Châssis du déplacement latéral tordu
- Orifices hydrauliques usés, déformés ou présentant des fuites



Roues et galets

État requis :

- Pneus / galets reposant fermement sur la jante et se trouvant en dessous de la limite d'usure autorisée par la directive FEM-4.004 (anciennement UVV)
- Jantes non déformées, boulons de roue présents
- Entièrement fonctionnels / pas de corps étrangers



Inacceptable :

- Déformations thermiques sur les surfaces de roulement et les surfaces latérales
- Pièces cassées et / ou coupures importantes
- Profil restant au-dessus de la limite d'usure autorisée par la directive FEM-4.004 (anciennement UVV)
- Chariots Juniors : pièces externes (plastiques) dans la roue motrice



Feux et phares

État requis :

- Complets selon les spécifications de livraison et entièrement fonctionnels
- Boîtier en plastique, supports et corps en verre non endommagés



Inacceptable :

- Cache-lentilles des phares manquants ou cassés
- Boîtier de phare cassé
- Fissures ou cassures dans le boîtier en verre



Mât

État requis :

- Flexibles et orifices hydrauliques entièrement fonctionnels
- Chaînes entièrement fonctionnelles et allongement dans la plage de tolérance (maximum 3 %)
- Vérin du mât entièrement fonctionnel



Inacceptable :

- Déformations sur les profilés et / ou les renforts du mât
- Galets cassés, par exemple en raison d'un fonctionnement à sec (indiqué par une usure évidente des profilés du mât)
- Vérin du mât mécaniquement déformé
- Vérin du mât présentant des rayures ou des rainures chromées (charge de pression)
- Joints fuyants



Chargeur et batteries

État requis :

- Chargeur entièrement fonctionnel sans aucun dommage visuel
- Cordon d'alimentation entièrement fonctionnel
- Batterie entièrement fonctionnelle



Inacceptable :

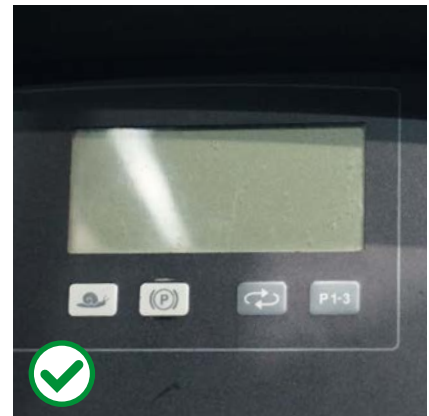
- Chargeur / batterie différent(e) de celui / celle fourni(e)
- Déformations sur le chargeur
- Cordon d'alimentation endommagé
- Déformations sur la batterie
- Cellules de batterie manquantes



Poste de travail

État requis :

- Volant et pommeau du volant entièrement fonctionnels
- Levier hydraulique entièrement fonctionnel
- Plaque de base entièrement fonctionnelle
- Panneaux sans trous, fissures ou cassures
- Écran entièrement fonctionnel
- Tableau de bord entièrement fonctionnel
- Freins : entièrement fonctionnels conformément à la directive FEM-4.004 (anciennement UVV) (réponse uniforme à gauche et à droite pendant le déplacement sans aucune influence sur la direction)



Inacceptable :

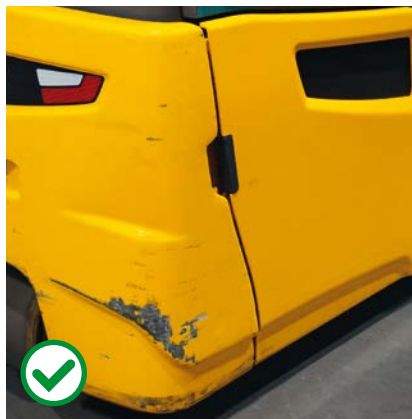
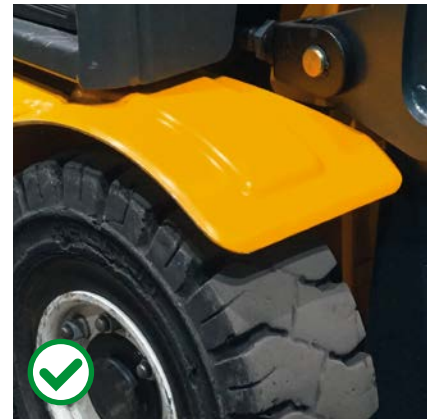
- Pièces détachées du levier hydraulique (et / ou jeu important)
- Écrans pas entièrement fonctionnels ou présentant des rayures importantes
- Plaque de base pas entièrement fonctionnelle
- Tapis antidérapant manquant
- Panneaux endommagés
- Tableau de bord cassé, pas entièrement fonctionnel
- Ordinateur de bord pas entièrement fonctionnel
- Systèmes de freinage pas entièrement fonctionnels (frein de service, frein moteur électrique, frein à main, interrupteur homme mort et interrupteur de la tête de timon pour les chariots à guidage manuel)
- Pièces des systèmes de freinage manquantes



Châssis

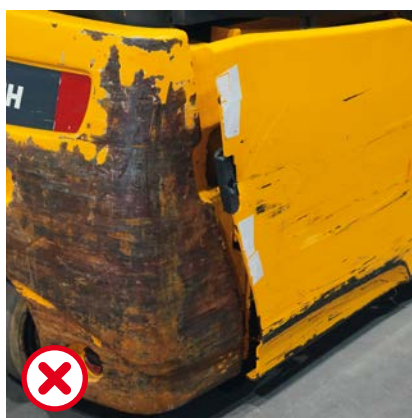
État requis :

- Plaques de protection et de recouvrement présentes et entièrement fonctionnelles
- Panneaux latéraux de batterie présents et sans déformations importantes



Inacceptable :

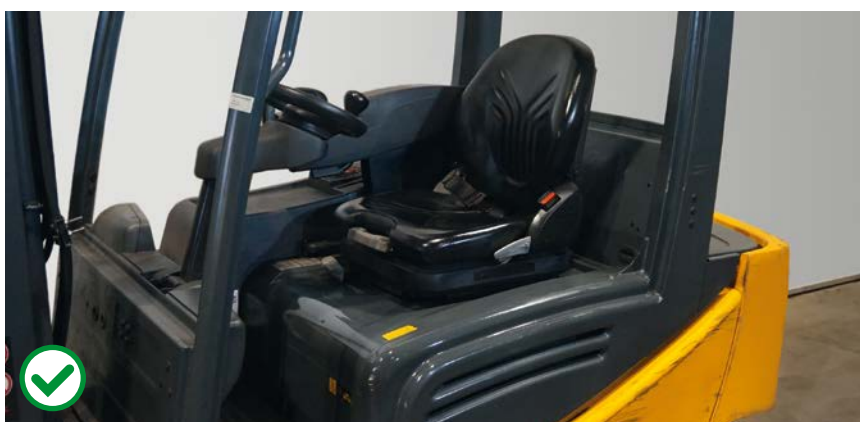
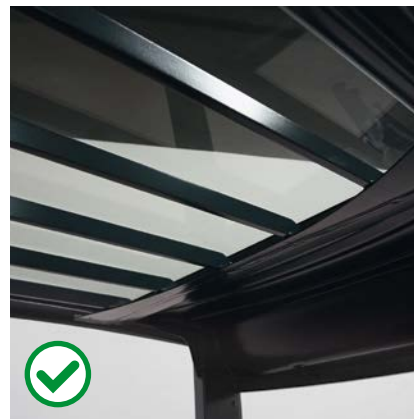
- Déformations mécaniques sur des pièces portantes
- Toit protège-cariste ou supports du toit protège-cariste déformés
- Pièces en plastique cassées ou autres déformations importantes
- Résidus importants d'autocollants ou même de peinture appliquée
- Déformations mécaniques sur les recouvrements



Cabine

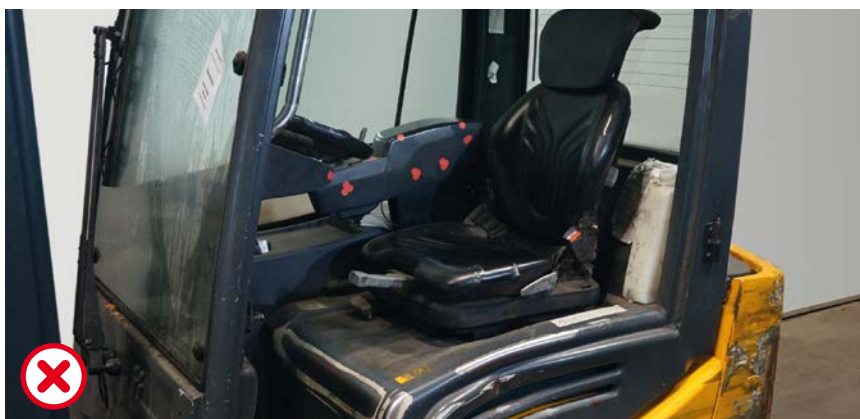
État requis :

- Portes ainsi que les parties avant et arrière complètes, non déformées et entièrement fonctionnelles
- Vitres en bon état et sans rayures importantes
- Essuie-glaces et lave-glace entièrement fonctionnels
- Toutes les fonctions de la cabine peuvent être utilisées (essuie-glaces avant et arrière, chauffage et ventilation, éclairage de la cabine, trappe de toit, rétroviseur, lunette arrière chauffante, radio, ouverture des fenêtres)



Inacceptable :

- Entretoises de la cabine et / ou des parties de la cabine (toit, portes, fenêtre avant et arrière) pas complets, endommagés et / ou déformés
- Charnières des portes de la cabine déformées
- Fonctionnement limité des accessoires





ISO 9001 Les usines allemandes à Norderstedt,
ISO 14001 Moosburg, Landsberg et Kaltenkirchen
ont reçu ces certificats ISO.

CE Les chariots Jungheinrich
sont conformes aux normes
européennes de sécurité.

Jungheinrich SA

Researchpark Haasrode 1105
Esperantolaan 1
3001 Leuven (Heverlee)
Belgique
Tél. 016 39 87 11

info@jungheinrich.be
www.jungheinrich.be

**JUNGHEINRICH**