



Met zorg omgaan met trucks.

Richtlijnen voor de vereiste contractuele staat van Jungheinrich trucks en onderdelen overeenkomstig de huur- en contractovereenkomsten.

JUNGHEINRICH

Deze richtlijnen helpen een duidelijk en transparant schadeproces te creëren.

In de meeste gevallen wordt een truck aan het einde van een contract teruggebracht. De contracterende partijen hebben echter vaak verschillende percepties met betrekking tot de staat en het slijtagniveau van de truck. Deze brochure is bedoeld als richtlijn voor een duidelijk en transparant overzicht van de gevraagde en contractueel overeengekomen voorwaarden die voor elke truck gelden na zijn terugkeer bij Jungheinrich.

De brochure bevat voorbeelden met foto's en beschrijft:



wat een aanvaardbaar standaardniveau van schade ('vereiste staat') is in termen van slijtagniveau als resultaat van gebruikelijke (leeftijdsgebonden) slijtage en;



wat bedoeld wordt met 'onaanvaardbare' schade in termen van andere schade waarvoor de veroorzaker de schade moet vergoeden.

Truckinspectie

Bij de terugkeer van een truck voert Jungheinrich een inspectie uit. Indien mogelijk vindt deze inspectie plaats op de locatie waar de truck gebruikt werd tijdens de contractperiode. In de andere gevallen wordt de inspectie uitgevoerd op de terreinen van Jungheinrich wanneer de truck wordt teruggebracht. Tijdens deze inspectie worden de onderdelen en de uitrusting geïnspecteerd, evenals de functionaliteit van de truck.

Bovendien worden de slijtagestaat en het slijtagniveau van de afzonderlijke componenten nagegaan. De term 'vereiste staat' beschrijft een typisch niveau van slijtage dat verband houdt met de leeftijd, afhankelijk van de gebruiksintensiteit en de gebruikslocatie die gedefinieerd werden voordat het contract van start ging.

Schade die verder gaat dan een leeftijdsgebonden slijtagniveau en / of duidelijke klantschade wordt gedefinieerd als 'onaanvaardbare schade'.

Als dergelijke schade wordt aangetroffen, wordt deze gedocumenteerd met overeenkomstige tools. Een kostenraming wordt vervolgens aan de veroorzaker van de schade bezorgd die de factuur moet betalen.

In het geval van tegenspraak tussen beide partijen met betrekking tot het gefactureerde schadebedrag kan een neutrale, externe expert ingeschakeld worden om het dossier te beoordelen.



Specificaties bij het terugbrengen van een truck

In het algemeen moeten gehuurde of aan een klant verhuurde trucks teruggebracht worden overeenkomstig de afleveringsbon, inclusief alle uitrusting en aanbouwapparaten. Bij de teruggave moeten grote vuildeeltjes ook verwijderd zijn.

Extra uitrusting:

- Aanbouwelementen (sideshift, vorkverlengingen, kleminrichtingen en cabineonderdelen)
- Batterij(en) met accessoires (Aquamatic, watertank, batterijstation)
- Lader
- Handleidingen (bedieningsinstructies, onderhoudshandleiding, lijst met wisselstukken, richtlijn FEM-4.004 (voorheen UVV))
- Dieselroetfilter

Staat van de individuele componenten

Motor

Vereiste staat:

- Volledig functioneel
- Startmotor en batterij volledig functioneel
- Propere, resterende brandstof om de truck te laden / lossen
- Tankdop volledig functioneel
- Propere en onderhouden luchtfilter
- Oliepeil en batterijvloestofniveau conform de handleiding
- Partikelfilter conform leveringspecificatie en volledig functioneel



Vorkdrager

Vereiste staat:

- Hydraulische uitlaatopeningen volledig functioneel en zonder lekken of ernstige slijtage aan de leidingen
- Vorkdrager zonder vervorming



Vorken

Vereiste staat:

- Vorkvergrendeling aanwezig en volledig functioneel
- Vorkstopschroeven aanwezig
- Slijtage valt binnen de slijtagegrens. Maximum 10% van de vorkrug is versleten. Bijvoorbeeld bij een vorkdikte van 40 mm is slijtage tot > 36 mm aanvaardbaar.



Onaanvaardbaar:

- Motoronderdelen beschadigd door externe invloeden
- Lekkage op de motor (bijvoorbeeld olie en / of koelvloeistof)
- Opvallende uitstoot of duidelijk gasspoor
- Overmatige slijtage door een gebrek aan onderhoud



Onaanvaardbaar:

- Vorkdrager gebogen
- Lastbescherming vervormd
- Vorkpunten beschadigd of vervormd
- Ernstige schade aan de hydraulische leidingen



Onaanvaardbaar:

- Boven de slijtagegrens (meer dan 10% slijtage)
- Vork verbogen / veranderingen in de vorm aangebracht door de klant
- Rafelige of scherpe randen aan de voorkant



Stoel

Vereiste staat:

- Stoel (inclusief contactbescherming) volledig functioneel in alle posities
- Geen gaten of scheuren in de bekleding
- Veiligheidsgordel volledig functioneel als beveiligingssysteem in overeenstemming met FEM-4.004 (voorheen UVV) (vergrendeling is volledig functioneel in een trekproef, geen sneden in de gordel)



Assen

Vereiste staat:

- Volledig functioneel zonder lekken
- Geen externe schade en / of merkbare geluiden
- Geen vreemde voorwerpen aanwezig



Gewicht achteraan

Vereiste staat:

- Mechanisch in originele staat
- Beschermgaas vóór de ventilator, verbindingbouten aanwezig en volledig functioneel



Onaanvaardbaar:

- Ontbrekende delen van de stoel (bijvoorbeeld achterste bekleding)
- Gaten of scheuren in de vulling
- Beveiligingssysteem niet aanwezig of niet functioneel
- Defecte instellingsfuncties
- Ontbrekende truckhandleiding



Onaanvaardbaar:

- Niet volledig functioneel
- Lekken of externe schade
- Uitzwenkend wiel



Onaanvaardbaar:

- Scheuren in het machiniegietijzer
- Mechanische veranderingen (bijvoorbeeld belasting neemt toe)
- Verbindingsbouten en / of beschermgaas vóór de ventilator vervormd of niet meer aanwezig



Dissel

Vereiste staat:

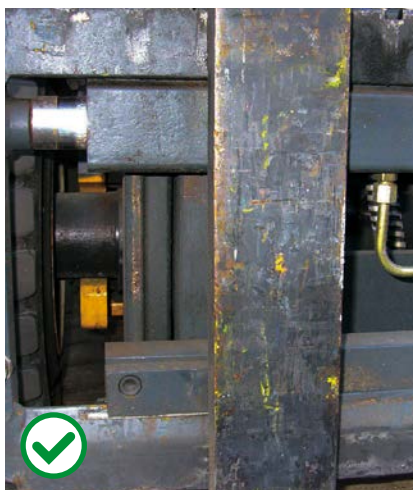
- Dissel intact en volledig functioneel bij alle handelingen
- Gasdrukveer (automatische verticale positie)



Sideshift

Vereiste staat:

- Volledig functioneel, inclusief koppelingen
- Geen lekkages



Wielen en rollen

Vereiste staat:

- Banden / rollen stevig rustend op de velg en onder de slijtagegrens van FEM-4.004 (voorheen UVV)
- Velgen niet vervormd, alle wielbouten aanwezig
- Volledig functioneel / geen vreemde voorwerpen



Onaanvaardbaar:

- Niet volledig functioneel
- Barsten, vervormingen en / of gaten



Onaanvaardbaar:

- Sideshiftframe gebogen
- Hydraulische uitlaatopeningen versleten, vervormd of lekkend



Onaanvaardbaar:

- Thermische vervormingen aan de loop- en zijvlakken
- Stukken uitgebroken en / of grote sneden
- Restprofiel boven de slijtagegrens van FEM-4.004 (voorheen UVV)
- Junioren trucks: externe onderdelen (kunststof) in aandrijf wiel



Lichten en koplampen

Vereiste staat:

- Compleet volgens de leveringspecificaties en volledig functioneel
- Kunststof behuizing, beugel en glazen behuizing onbeschadigd



Onaanvaardbaar:

- Ontbrekende of beschadigde lens koplampen
- Koplampbehuizing stuk
- Barsten of breuken in de glazen behuizing



Hefmast

Vereiste staat:

- Hydraulische slangen en koppelingen volledig functioneel
- Kettingen volledig functioneel en rek binnen het tolerantiebereik (maximaal 3%)
- Mastcilinder volledig functioneel



Onaanvaardbaar:

- Vervormingen aan mastprofielen en / of maststeunen
- Gebroken rollen, bijvoorbeeld door drooglopen (aangegeven door slijtage aan de mastprofielen)
- Mastcilinder mechanisch vervormd
- Mastcilinder met chroomkleurige inkervingen of groeven (drukbelasting)
- Lekkende afdichtingen



Lader en batterijen

Vereiste staat:

- Lader volledig functioneel zonder visuele schade
- Voedingskabel volledig functioneel
- Batterij volledig functioneel



Onaanvaardbaar:

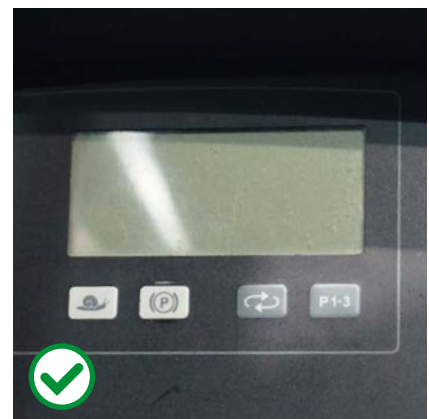
- Andere lader / batterij dan geleverd
- Vervormingen aan de lader
- Beschadigde voedingskabel
- Vervormingen aan de batterij
- Ontbrekende batterijcellen



Werkplek

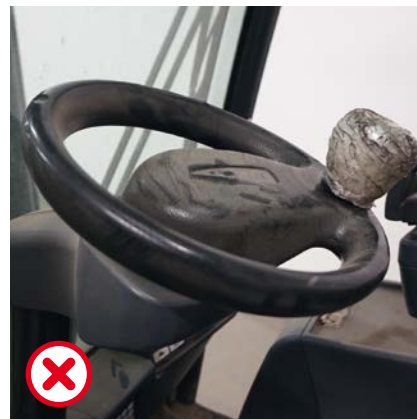
Vereiste staat:

- Stuurwiel en draaiknop volledig functioneel
- Hydraulische hendel volledig functioneel
- Bodemplaat volledig functioneel
- Bekleding zonder gaten, scheuren of gebroken plekken
- Display volledig functioneel
- Dashboard volledig functioneel
- Remmen: volledig functioneel in overeenstemming met FEM-4.004 (voorheen UVV) (uniforme reactie links en rechts tijdens het rijden zonder enig effect op de besturing)



Onaanvaardbaar:

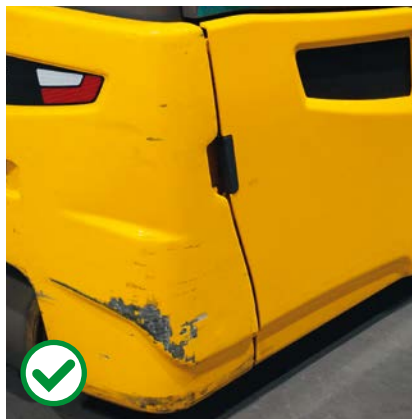
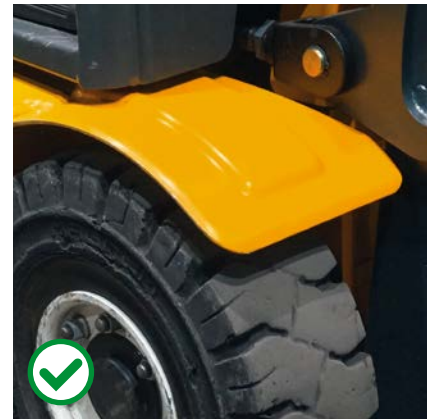
- Afgebroken onderdelen uit de hydraulische hendel (en / of een aanzienlijke speling)
- Display(s) niet volledig functioneel of aanzienlijke krassen op het scherm
- Bodemplaat niet volledig functioneel
- Ontbrekende antislipmat
- Beschadigde bekleding
- Dashboard stuk, niet volledig functioneel
- Boordcomputer niet volledig functioneel
- Remsystemen niet volledig functioneel (bedrijfsrem, elektrische motorrem, handrem, dodemansknop en schakelaar bedieningshendel voor handmatig geleide trucks)
- Ontbrekende delen van remsystemen



Chassis

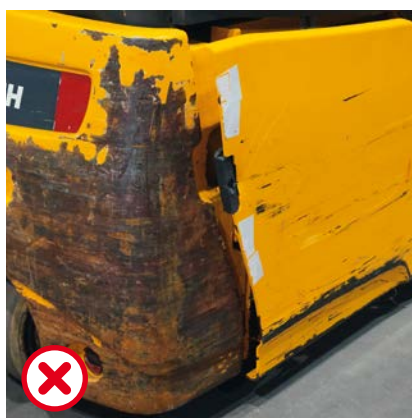
Vereiste staat:

- Beschermings- en afdekplaten aanwezig en volledig functioneel
- Zijplaten batterij aanwezig zonder grote vervormingen



Onaanvaardbaar:

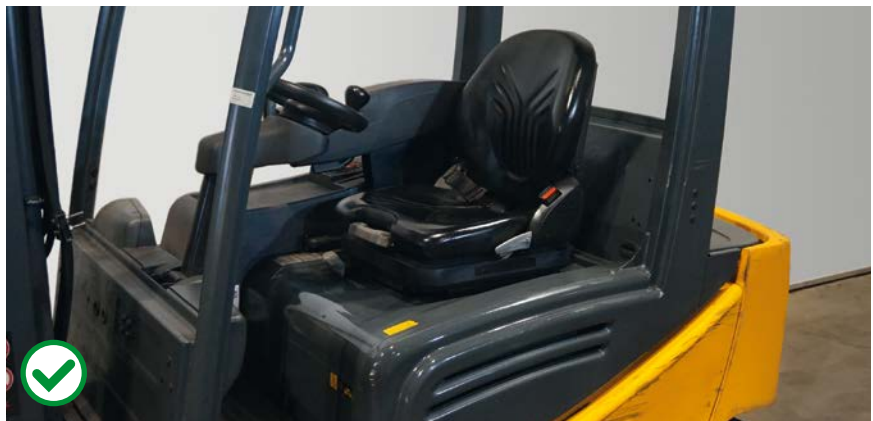
- Mechanische vervormingen aan dragende delen
- Beschermdak of steunen van beschermdak vervormd
- Delen van kunststof onderdelen stuk of andere grote vervormingen
- Aanzienlijke resten van stickers of zelfs verf
- Mechanische vervormingen aan de afdekplaten



Cabine

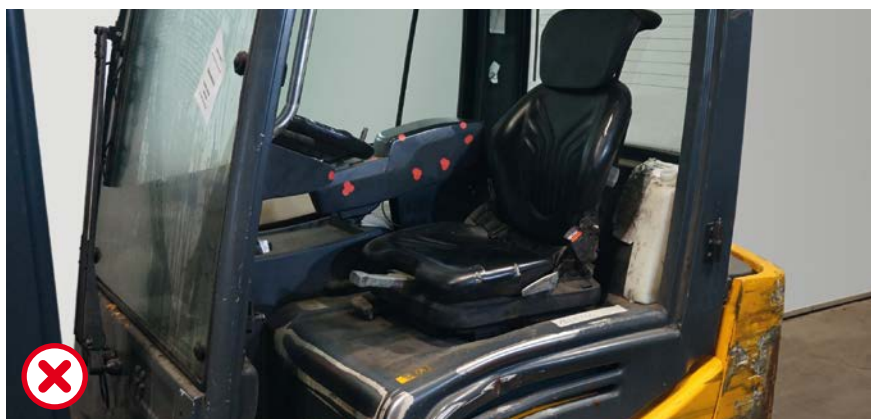
Vereiste staat:

- Zowel deuren als voor- en achterkant compleet, niet vervormd en volledig functioneel
- Ruiten in goede staat en zonder grote krassen
- Ruitenwissers en ruitensproeier volledig functioneel
- Alle cabinefuncties bruikbaar (ruitensproeiers vooraan en achteraan, verwarming en ventilatie, cabineverlichting, dakluik, spiegel, verwarmbare achterraut, radio, raamopening)



Onaanvaardbaar:

- Cabinesteunen en / of -onderdelen (dak, deuren, voorruit, achterraut) niet compleet, beschadigd en / of vervormd
- Scharnieren cabinedeur vervormd
- Accessoires met beperkte functionaliteit





ISO 9001 De Duitse productievestigingen
ISO 14001 in Norderstedt, Moosburg en
Landsberg zijn gecertificeerd.

CE Jungheinrich trucks voldoen aan de
Europese veiligheidsvoorschriften.

Jungheinrich NV

Researchpark Haasrode 1105
Esperantolaan 1
3001 Leuven (Heverlee)
België
Tel. 016 39 87 11

info@jungheinrich.be
www.jungheinrich.be

 **JUNGHEINRICH**