



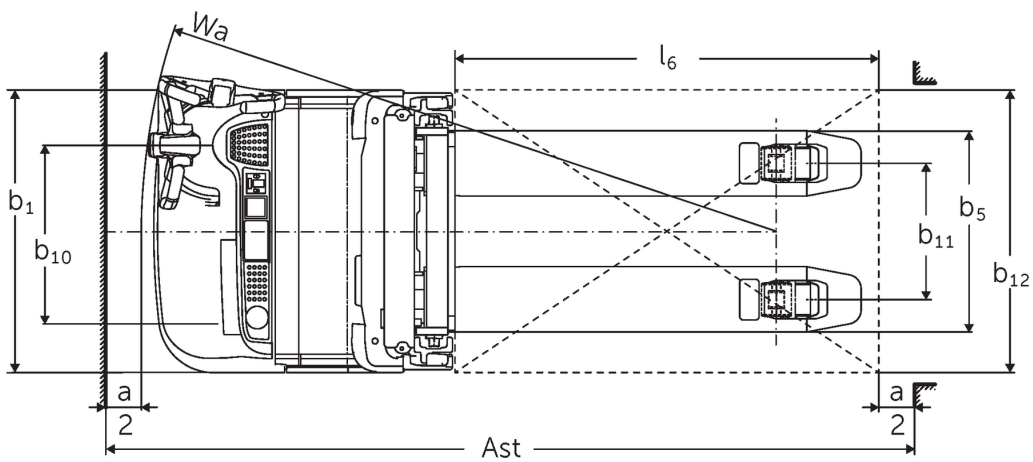
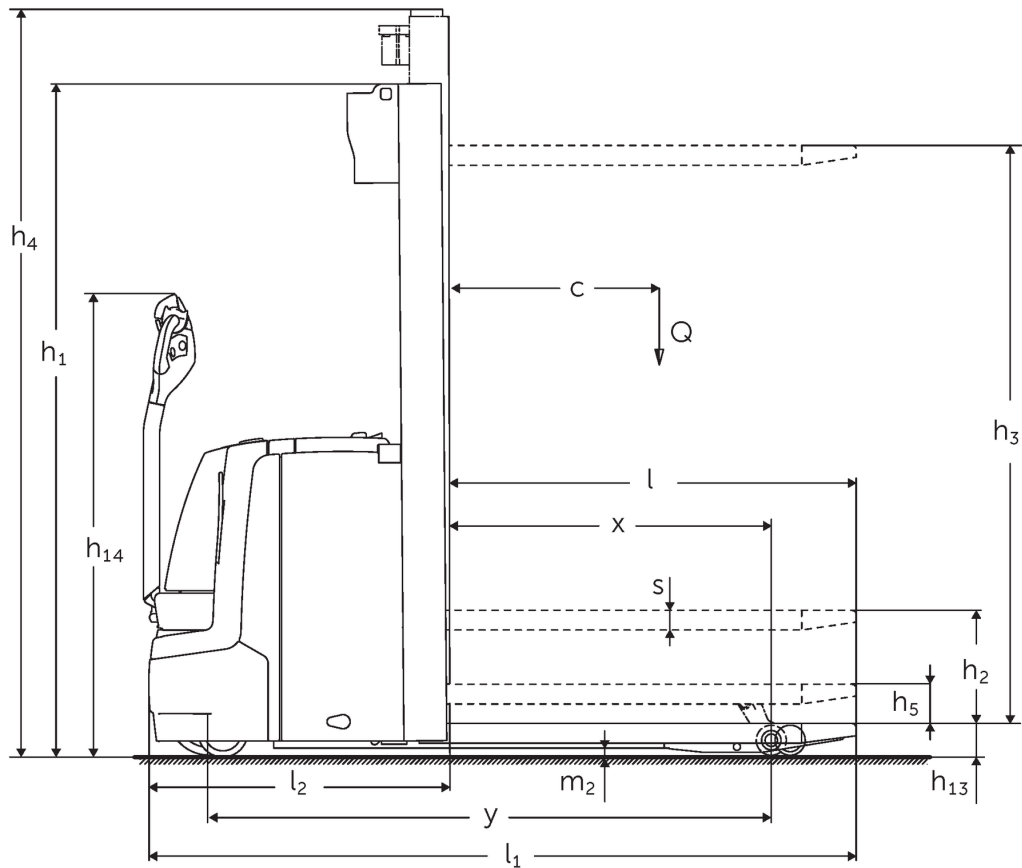
Elektrinis vežimėlis su papildomu atraminių šakių pasikėlimu

EJC 112z

Kėlimo aukštis: 2500-4700 mm / Keliamoji galia: 1200 kg

JUNGHEINRICH

EJC 112z



EJC 112z

EJC 112z	Insultas (h3)	Aukščio stiebas atitrauktas (h1)	Laisvas keltuvas (h2)	Ištiesas stiebo aukštis (h4)
Dvigubas stiebas ZT	2500 mm	1750 mm	100 mm	2975 mm
	2700 mm	1850 mm	100 mm	3175 mm
	2900 mm	1950 mm	100 mm	3375 mm
	3200 mm	2100 mm	100 mm	3675 mm
	3600 mm	2300 mm	100 mm	4075 mm
	4100 mm	2550 mm	100 mm	4575 mm
	4300 mm	2650 mm	100 mm	4775 mm
Dvigubas stiebas ZZ	2500 mm	1700 mm	1225 mm	2975 mm
	2900 mm	1900 mm	1425 mm	3375 mm
	3200 mm	2050 mm	1575 mm	3675 mm
	3600 mm	2250 mm	1775 mm	4075 mm
	4100 mm	2500 mm	2025 mm	4575 mm
	4300 mm	2600 mm	2125 mm	4775 mm
Trigubas stiebas DZ	4090 mm	1845 mm	1338 mm	4597 mm
	4300 mm	1915 mm	1408 mm	4807 mm
	4700 mm	2050 mm	1543 mm	5207 mm

VDI lentelė

Stendas: 10/2024

ženklas	1.1	Gamintojas (trumpasis pavadinimas)		Jungheinrich
	1.2	Gamintojo tipo simbolis		EJC 112z
	1.3	Vairuoti		Elektros
	1.4	Operacija		Eiti
	1.5	Talpa / apkrovos	Q kg	1200
	1.5.1	Nominali keliamoji galia / apkrova „Masthub“	Q kg	1200
	1.5.2	Nominali keliamoji galia / apkrova „Radarmhub“	Q kg	2000
	1.6	Svorio centras	c mm	600
	1.8	Apkrova atstumas	x mm	910
1.9	Bazė	y mm	1502	
Svoriai	2.1.1	Nepilnas svoris (įskaitant akumuliatorių)	kg	980
	2.2	Ašies apkrova su priekine / galine apkrova	kg	965 / 1215
	2.3	Ašies apkrova be krovinio priekyje / gale	kg	707 / 273
Ratai / pakaba	3.1	Padangos		Poliuretanas (PU)
	3.2	Padangos dydis, priekis		Ø 230 x 70
	3.3	Padangos dydis, galinė		Ø 85 x 95 /75
	3.4	Papildomos ratai		Ø 140 x 54
	3.5	Ratai, skaičius priekyje / gale (x = varomas)		1x + 1/2
	3.6	Matuoklis, priekyje	b10 mm	507
	3.7	Galinis gabaritas	b11 mm	415
Pagrindiniai matmenys	4.2	Aukščio stiebas atitrauktas (h1)	h1 mm	1950
	4.3	Laisvas keltuvas (h2)	h2 mm	100
	4.4	Insultas (h3)	h3 mm	2880
	4.5	Ištiestas stiebo aukštis (h4)	h4 mm	3375
	4.6	Pradinis	h5 mm	122
	4.9	Sukabintuvo rankenos aukštis važiavimo padėtyje min./max.	h14 mm	850 / 1305
	4.15	Aukštis nuleistas	h13 mm	90
	4.19	Bendrasis ilgis	l1 mm	1933
	4.20	Ilgis, įskaitant šakę atgal	l2 mm	783
	4.21.1	Bendras plotis	b1 mm	800
	4.22	šakių matmenys	s/e/l mm	56 x 185 x 1150
	4.25	Šakės klirensas	b5 mm	570
	4.32	Centrinės tarpinės prošvaisos atstumas	m2 mm	20
	4.34.1	Darbinis plotis (1000 x 1200 padėklų skersai)	Ast mm	2168
	4.34.2	Darbinis plotis (800x1200 išilginis padėklas)	Ast mm	2267
4.35	Apsisukimo spindulys	Wa mm	1728	
Našumo duomenys	5.1	Važiavimo greitis su / be krovinio	km/h	6 / 6
	5.2	Kėlimo greitis su / be krovinio	m/s	0,18 / 0,29
	5.3	Mažėja greitis su kroviniu arba be jo	m/s	0,49 / 0,39
	5.8	Maksimalus sugebėjimas lipti su kroviniu / be jo	%	8 / 16
	5.10	Darbinis stabdys		Generatorius
Elektros variklis / elektronika	6.1	Traukos variklis, S2 galia 60 min	kW	1
	6.2	Kėlimo variklis, galia S3	kW	3
	6.3	Baterija pagal DIN 43531/35/36		A
	6.4	Akumuliatoriaus įtampa / vardinė talpa	V / Ah	24 / 200
	6.5	Baterijos svoris	kg	185
	6.6	Energijos sąnaudos pagal VDI ciklą	kWh/h	0

	6.6.1	Energijos sąnaudos pagal EN ciklą	kWh/h	0,66
	6.6.2	CO2 ekvivalentas pagal EN16796	kg/h	0,4
Kitas	8.1	Vairavimo valdymo tipas		Kintamosios srovės
	10.7	Garso slėgio lygis pagal EN12053, vairuotojo vamzdis	dB (A)	64
- Šis techninis pasas pagal VDI direktyvą 2198 išvardija tik technines standartinio prietaiso vertes. Naudojant kitokias padangas, kitus kėlimo mechanizmus, papildomą įrangą, galima gauti kitas vertes.				

Akumuliatoriaus skyriaus S-VBE, kėlimo stiebo ZT2900; 200 Ah akumuliatoriaus, pakeltų ratukinių šakių vertės.

- VDI Nr. 1.5: krautuvui keliant dviem aukštais sudėtus padėklus (pasirinktinai): stiebo kėlimo mechanizmas maks. 0,6 t / bendra apkrova maks. 2,0 t.
- VDI Nr. 1.5.1: krautuvui keliant dviem aukštais sudėtus padėklus (pasirinktinai): stiebo kėlimo mechanizmas maks. 0,6 t / bendra apkrova maks. 2,0 t.
- VDI Nr. 1.5.2: krautuvui keliant dviem aukštais sudėtus padėklus (pasirinktinai): stiebo kėlimo mechanizmas maks. 0,6 t / bendra apkrova maks. 2,0 t.
- VDI Nr. 1.8: su DZ kėlimo stiebu: x - 42 mm. su nuleistomis ratukinėmis šakėmis: x + 54 mm.
- VDI Nr. 1.9: su akumuliatoriaus skyriumi M-VBE arba M Li-Ion: y + 69 mm. Su nuleistomis ratukinėmis šakėmis: y + 54 mm.
- VDI Nr. 4.19: su DZ kėlimo stiebu: l1 + 42 mm; su akumuliatoriaus skyriumi M-VBE arba M Li-Ion: l1 + 69 mm.
- VDI Nr. 4.20: su DZ kėlimo stiebu: l2 + 42 mm; su akumuliatoriaus skyriumi M-VBE arba M Li-Ion: l2 + 69 mm.
- VDI Nr. 4.34.1: su akumuliatoriaus skyriumi M-VBE arba M Li-Ion: darbinio koridoriaus plotis + 69 mm. įstrižai pagal VDI: + 368 mm. Su DZ kėlimo stiebu: darbinio koridoriaus plotis + 42 mm.
- VDI Nr. 4.34.2: su akumuliatoriaus skyriumi M-VBE arba M Li-Ion: darbinio koridoriaus plotis + 69 mm. įstrižai pagal VDI: + 204 mm. Su DZ kėlimo stiebu: darbinio koridoriaus plotis + 42 mm.
- VDI Nr. 4.35: su akumuliatoriaus skyriumi M-VBE arba M Li-Ion: Wa + 69 mm. su nuleistomis ratukinėmis šakėmis: Wa + 54 mm.
- VDI Nr. 5.8: lentelėje pateiktos vertės atitinka vardinę apkrovą (1.5). Maksimali apkrova keliant ratukinių šakių kėlimo mechanizmu (1.5.2): maks. geba įveikti įkalnę su kroviniu = 5 %.
- VDI Nr. 6.2: su S3 6 %.

Jungheinrich Lift Truck UAB

Liepkalnio g. 85A
LT-02120 Vilnius
Lietuva
Telefonas +370 5 2322242
Faksas +370 5 2647600

info@jungheinrich.lt
www.jungheinrich.lt

Vokietijos gamyklos Norderstedt,
Moosburg ir Landsberg yra sertifikuotos, ISO 9001
taip pat mūsų originaliųjų dalių centras ISO 14001
Kaltenkirchene.

„Jungheinrich“ krautuvai atitinka Europos
saugos reikalavimus.



JUNGHEINRICH